

Rammeaftale for det Sociale område 2009



REGION NORDJYLLAND

KKR
NORDJYLLAND

For yderligere oplysninger om rammeaftalen kan følgende personer kontaktes

KKR Nordjylland, Aalborg kommuner
Boulevarden 13
9100 Aalborg

Chefkonsulent Michael Engelsbæk
tlf.: 99 31 19 49
e-mail: MIE@kl.dk

Konsulent Jonna Christensen
tlf.: 99 31 14 98
mob: 21 28 73 70
e-mail: JAC@kl.dk

Region Nordjylland, Regionshuset
Niels Bohrsvej 30
9220 Aalborg Øst

Specialkonsulent Kirstine Kejser
tlf.: 96 35 10 72
mob: 22 61 95 92
e-mail: k.kejser@rn.dk

AC-fuldmægtig Hilde E. Thun Holst
tlf.: 96 35 10 77
mob: 22 96 13 25
e-mail: hieh@rn.dk

Forord

Indholdet i denne pjece er en sammenfatning af og introduktion til Rammeaftale 2009 i Region Nordjylland for det sociale område.

Målet med pjecen er at øge kendskabet til såvel formål som indhold i rammeaftalen på det sociale område.

Siden 2007 er der årligt udarbejdet en rammeaftale på det specialiserede sociale område herunder specialundervisningsområdet. Rammeaftalen omfatter hovedparten af de sociale tilbud, som tidligere blev drevet af amterne og aftalen indgås mellem de 11 kommuner i den nordjydske region og Region Nordjylland.

Rammeaftalen er et planlægnings- og udviklingsværktøj, som skal sikre en åben dialog om udviklingen på det sociale område, så der skabes gennemsigtighed og åbenhed for borgerne. Rammeaftalen skal desuden medvirke til at sikre en effektiv anvendelse af de økonomiske ressourcer.

Region Nordjylland er ansvarlig for udarbejdelsen af indholdet af rammeaftalen, men indholdet er et resultat af et fortsat tæt og konstruktivt samarbejde og dialog mellem kommunerne og Region Nordjylland.

Vi håber, at rammeaftalen i fremtiden vil danne grundlag for et dynamisk og fleksibelt samarbejde om indsatsen på det sociale område. Ved at have fokus på en faglig udvikling, som gerne skulle øge borgernes livskvalitet, er vi medvirkende til at sikre specialiserede tilbud til alle borgere i regionen.

God læselyst,

Venlig hilsen,

Egon Plejdrup
Formand KKR Nordjylland

Ulla Astman
Formand for Region Nordjylland

Indhold

Forord	1
1. Rammeaftale 2009.	3
2. Fælles visioner og mål.	4
3. Rammeaftale 2008 vs. 2009	6
4. Fokusområder og Faglige netværk	7
5. Fælles aftaler og principper	10
6. Arbejdet med rammeaftale 2009	15



1. Rammeaftale 2009

Med kommunalreformens i krafttræden er hele myndighedsansvaret, herunder visitationsretten, og finansiering af tilbud på rammeaftalens område placeret hos kommunen.

Både kommuner, region og private aktører er leverandører af specialiserede tilbud på det sociale område, det socialpsykiatriske område og specialundervisningsområdet.

For at sikre det rette udbud af pladser er der behov for at samarbejde om indsatsen på det sociale område. Dette sker i form af årlige lovpligtige rammeaftaler i hver af de fem regioner.

Rammeaftalen beskriver efterspørgslen af pladser samt fastlægger udbuddet og taksterne for de enkelte pladser i 2009. Desuden aftales konkret samarbejde og udviklings tiltag, som med fordel kan udvikles og finansieres i fællesskab mellem kommuner og regionen i Region Nordjylland.

Tilbud omfattet af rammeaftalen

Rammeaftalen omfatter alle tilbud, der er omfattet af den regionale forsyningsforpligtigelse, som er i servicelovens § 5 samt almenboliglovens § 185 b, stk. 1, uanset om en kommune, regionen eller en privat udbyder driver tilbuddet. I det omfang kommuner overtager driften af tilbud fra regionen, overgår forsyningsforpligtigelsen således tilsvarende til kommunen.



Boformen Nordstjernen fra indvielsen juni 2008.

Der er tale om følgende typer af tilbud efter lov om social service samt lov om almene boliger:

- beskyttet beskæftigelse og aktivitets- og samværstilbud

- midlertidige og længerevarende botilbud
- kvindekrisecentre og forsorgshjem m.v.
- særlige dag- og klubtilbud
- døgninstitutioner for børn og unge med nedsat fysisk og psykisk funktionsevne samt sikrede institutioner til børn og unge.
- behandling af stofmisbrugere
- specialrådgivningsydelser

Desuden omfatter aftalen ydelser efter folkeskoleloven samt lov om specialundervisning for voksne i form af:

- specialundervisning på lands- og landsdelsdækkende tilbud.

2. Fælles visioner og mål

Rammeaftalen indeholder de mål og visioner som kommunerne og Region Nordjylland er enige om skal være gældende dels for borgerne, dels for bruger- og pårørendesamarbejdet, dels for den faglige indsats og udvikling samt for samarbejdet mellem rammeaftalens parter.

Visioner og mål for borgerne i Rammeaftale 2009 er:

- at borgerne skal sikres de bedst mulige løsninger inden for de givne rammer, uafhængigt af hvem der driver det enkelte tilbud ved:
 - at der som minimum skal tilbydes et midlertidigt tilbud ved akutte behov
 - at sikre borgere med særlige behov en specialiseret indsats og behandling
 - at sikre borgerne tilbud i nærmiljøet
 - at sikre at borgerne får tilbud af høj kvalitet
 - at sikre en dynamisk og fleksibel socialektor med afsæt i den enkeltes ønsker og behov og muligheder og hvor ressourcerne udnyttes optimalt
 - at sikre en sammenhængende og koordinerende indsats på tværs af kommune- og regionsgrænser.

Visioner og mål for bruger- og pårørendeinddragelse samt samarbejdet med brugerorganisationerne i rammeaftale 2009 er:

- et åbent og tillidsfuldt, løbende samarbejde og dialog
- at de relevante brugerrepræsentanter inviteres til dialog med repræsentanter for såvel kommunerne som Region Nordjylland ved den årlige temadag
- temadagens formål er at drøfte de overordnede udviklingstendenser og ønsker for Region Nordjylland

Visioner og mål for den faglige indsats og udvikling i rammeaftale 2009 er:

- at kommunerne i regionen og Region Nordjylland vil være med til at forbedre borgernes livskvalitet ved at have fokus på blandt andet faglig udvikling
- at kvaliteten i tilbuddene sikres gennem løbende vedligeholdelse og faglig udvikling
- at have fokus på de faglige netværk og fokusområder, som giver mulighed for udveksling af viden og erfaring på tværs af kommune- og regionsgrænse.

Fælles visioner og mål for samarbejdet mellem kommuner og Region Nordjylland i rammeaftalen for 2009 er:

- at skabe et tæt og konstruktivt samarbejde med åbenhed og dialog i fokus for at sikre koordinering og udvikling af tilbuddene, som er omfattet af rammeaftalen.

3. Rammeaftale 2008 vs. 2009

Kommunerne forventer samlet set ikke væsentlige ændringer i brugen af pladser i forhold til 2008. Det er alligevel nogle justeringer i rammeaftalen for 2009, i forhold til 2008.

Følgende tilbud er i 2009 ikke omfattet af rammeaftalen:

- Hjælpecenteret (Region Nordjylland)
- Halvejshus – Misbrugsområdet (Thisted)
- Beskyttet Beskæftigelse (Rebild)

I følgende tilbud forventer kommunerne et mindreforbrug af pladser:

- Døgnbehandling på misbrugsområdet (Region Nordjylland)
- Aalborgsskolen – småbørnsområde (Region Nordjylland)

I følgende tilbud forventer kommunerne et merforbrug af pladser:

- Socialpsykiatri (hele regionen)
- Behov for pladser på sikret institution (nyt tilbud)
- Behov for pladser til børn mellem 12 – 18 år indenfor misbrugsområde (hele regionen)

Tilbud under etablering:

- Sikret institution beliggende i Brønderslev Kommune med Region Nordjylland som driftstherre.

Flere kommuner har tilkendegivet, at de planlægger at etablere tilbud til egne borgere i borgerens nærområde. Tilbuddene er i udgangspunktet ikke omfattet af rammeaftalen og den fælles forsyningsforpligtigelse. Etablering

af tilbud til en kommunes egne borgere kan medføre behov for reducere af antallet af pladser på andre tilbud omfattet af rammeaftalen.

Der skal via det brede samarbejde i regionen arbejdes på at sikre, at der er den nødvendige samlede kapacitet indenfor det sociale område i Region Nordjylland.



4. Fokusområder og Faglige Netværk

Der er i rammeaftalen for 2009 udvalgt en række fokusområder og faglige netværk med henblik på at sikre relevante tilbud med tilstrækkelig faglig kvalitet til borgerne på lang sigt.

I rammeaftalen for 2009 arbejdes der med henholdsvis to fokusområder og 10 faglige netværk.

Fokusområder

Som led i rammeaftalesamarbejdet træffer de nordjyske kommuner og Region Nordjylland hvert år aftale om fokusområder, hvor der er behov for nærmere udredning og belysning, som grundlag for beslutning om kommende års udviklingstiltag.

For 2009 er aftalt følgende fokusområder indenfor det sociale område:

- Psykisk handicappede (Aalborg kommune er koordinator)
- ADHD – udvikling af gruppen 18 -30 årige udadreagerende (Aalborg Kommune)
- Evaluering af faglig netværk (Region Nordjylland er koordinator)

Faglige netværk

I udviklingen af tilbud indenfor de forskellige målgrupper er der behov for, at både efterspørgere og udbydere af tilbuddene sammen har fokus på faglighed og udviklingstendenser.

Formålet for netværkene er faglig udvikling, erfaringsudveksling og vidensopsamling.

Overordnet har netværkene til formål at:

- udveksle information og ideer
- bidrage til at synliggøre nye behov
- understøtte samarbejdsrelationer
- sikre uddannelse, faglig udvikling og kvalitetssikring
- rapportere til koordineringsgrupper og den administrative styregruppe om ændringer og udviklingsbehov.

For 2009 er der nedsat følgende faglige netværk:

- Handicappede børn og unge – døgntilbud (Aalborg Kommune)
- Handicappede børn og unge – dagtilbud (Aalborg Kommune)
- Psykisk handicappede voksne – døgn- og dagtilbud (Region Nordjylland/Vesthimmerland Kommune)
- Autismeområdet – både børn og voksne døgn- og dagtilbud (Aalborg Kommune)
- Fysisk handicappede voksne – døgn- og dagtilbud (Aalborg Kommune)
- Hjerneskaceområdet (Region Nordjylland)

- Sindslidende – døgn- og dagtilbud (Jammerbugt og Morsø kommuner)
- Misbrugsområdet (Aalborg Kommune og Region-Nordjylland)
- Beskyttet beskæftigelse (omfattende revalideringsinstitutternes tilbud efter SEL § 103) (Rebild Kommune)
- Forsorgsområdet (Aalborg Kommune)

Oplysninger om netværkene – indhold, deltagere, referater fra møder m.v. er på Region Nordjyllands hjemmeside – på følgende link:

<http://www.rn.dk/Specialsektoren/Rammeaftaler-MedKommunerne/FagligeNetvaerk/>

De nordjyske kommuner og Region Nordjylland er desuden sammen med de midtjyske kommuner og Region Midtjylland medlem af JYFE – Jysk social forsknings- og evalueringssamarbejde. JYFE er katalysator og varetager en række projekter og initiativer med fokus på styrkelse og fastholdelse af faglige ressourcer og videnskompetencer i de sociale tilbud.



5. Fælles aftaler og principper

Økonomi

I forbindelse med rammeaftalen er der indgået en aftale om **”Fælles retningslinjer for takstberegning og betalingsmodeller”** og **”Aftale om fælles principper og model for takstfastsættelse af tillægsydelser”**. Begge vejledninger kan ses på Region Nordjyllands hjemmeside på www.rn.dk under sociale tilbud og specialundervisning.

Formålet med fælles retningslinjer er at sikre ensartede regler uanset hvilken udbyder, der driver tilbudet. Økonomisk skal tilbuddene hvile i sig selv og må derfor ikke skabe over- eller underskud. Afvigelser, der overstiger 5 %, skal indregnes i efterfølgende års takster.

Der er endvidere indgået aftaler om **trækningsret og abonnementsordning** på følgende områder:

- Der er aftalt trækningsret for kommunerne på misbrugsområdet for ydelser vedr. rådgivning, vejledning, undervisning, kurser, temadage m.v.
- På kommunikationsområdet er det trækningsret på ydelser vedr. åben rådgivning og vejledning, hjælpemiddeludstillinger o.l.
- Der er aftale om kombinationsmodel med 50 % takst og 50 % abonnementsordning, der anvendes ved særligt sårbare højt specialiserede ydelser.

Akutte behov

Det er som udgangspunkt den enkelte kommune, der har ansvaret for at oparbejde et beredskab. Behovet for retningslinjer i forbindelse med håndtering af akutsager opstår, når beredskabet i kommunen ikke er tilstrækkeligt. De øvrige kommuner og regionen er forpligtet til at samarbejde med den anbringende kommune om at finde en

løsning, der tjener borgeren bedst. Som udgangspunkt er det den visiterende myndighed, der kan afgøre om en sag er akut. Akutte sager, der skal håndteres af beredskabet er, akutte sager der ikke kan afvente den ordinære aftalte visitationsprocedure, og hvor det ikke er muligt for kommunen selv at finde en egnet plads. Problemstillingen for den visiterende myndighed kan være, at der ikke aktuelt kan findes en egnet ledig plads, eller at der skal findes et specialtilbud, som først skal etableres.

Der er endvidere aftalt, at den driftsherre, der som den første modtager en henvendelse fra en kommune om et akut behov, skal sikre, at der stilles et tilbud til rådighed.

En detaljeret beskrivelse over akutfunktioner fordelt på målgrupper kan findes på Region Nordjyllands hjemmeside www.rn.dk under socialtilbud og specialundervisning.



Brugerinddragelse

Region Nordjylland afholder i samarbejde med kommunerne en årlig temadag, hvor formålet med dagen er at være i dialog med brugerorganisationer, handicapråd, handicapnetværk, embedsmænd og politikere. Formålet med dagen er udover at redegøre for rammeaftalens indhold, at have fokus på den faglige udvikling af tilbuddene i regionen.

Ændringer i rammeaftalen i aftaleperioden.

Rammeaftalen gælder for et år ad gangen. Det indebærer i princippet, at tilbud, normeringer og takster ligger fast. Rammeaftalen kan imidlertid tilpasses løbende, hvis det er behov for det. De løbende justeringer skal dog være af en midlertidig karakter og ”kræver” kun en orientering til koordineringsgrupperne og den Administrative Styregruppe. Såfremt det er tale om en permanent ændring, skal dette ske via det aftalte årshjul, hvor såvel myndighed og driftsherre melder ind via henholdsvis de kommunale redegørelser og driftsherreindmeldinger og hvor ændringen forudsætter en godkendelse i Den Administrative Styregruppe, Kontaktudvalget, de respektive kommunalbestyrelser og Regionsrådet.

Såfremt der i aftaleperioden er behov for at lave en permanent ændring, skal dette forelægges Den Administrative Styregruppe og Kontaktudvalget for en endelig beslutning.

Henvendelser om ændringer af rammeaftalen i årets løb skal rettes til Region Nordjylland, Kommunedialog, hieh@rn.dk eller k.kejser@rn.dk .

Rammeaftalens parter og aktører

En række organer indgår i processen med at udarbejde rammeaftalerne:

Kontaktudvalget er ved lov nedsat til at sikre samarbejdet mellem kommunalbestyrelserne og regionsrådet i Region Nordjylland. Kontaktudvalget er sammensat af de 11 borgmestre og Regionsrådets formand.

Kommunekontaktrådet (KKR Nordjylland) er nedsat af KL til at samordne kommunernes virksomhed i regionen og består af de 11 borgmestre samt yderligere partivalgte kommunalbestyrelsesmedlemmer.

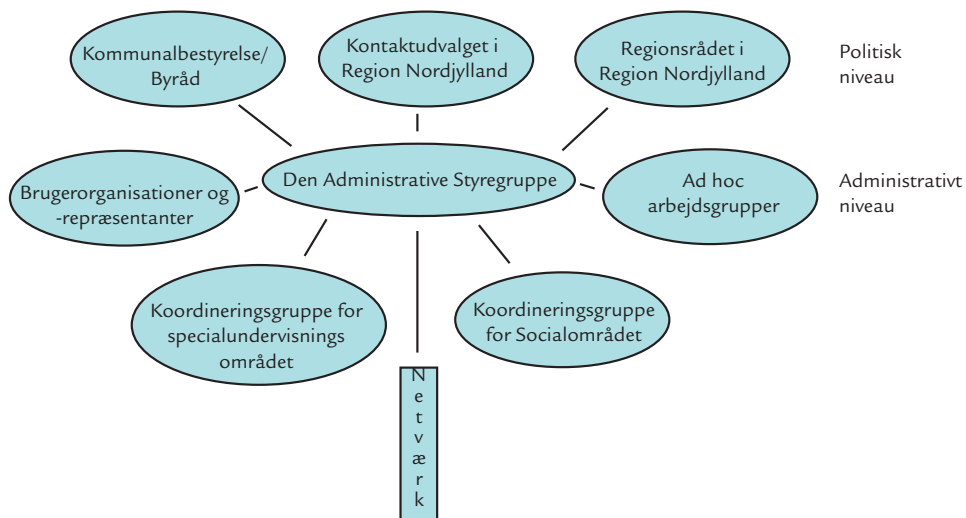
Kommunalbestyrelserne og Regionsrådet skal endelig godkende rammeaftalerne efter behandling i Kontaktudvalget inden 15. oktober.

Den Administrative Styregruppe består af repræsentanter fra kommunerne, Kommunekontaktrådet og Region Nordjylland. Formålet med styregruppen er at rådgive Kontaktudvalget, herunder forberede indgåelsen af rammeaftalen samt på et strategisk niveau drøfte rammeaftalens indhold og udvikling.

Koordineringsgruppe for det sociale område består af repræsentanter fra kommunerne, Kommunekontaktrådet og Region Nordjylland. Formålet med koordineringsgruppen er at rådgive den Administrative Styregruppe, herunder forberede indgåelsen af rammeaftalen samt på et operationelt niveau drøfte rammeaftalens indhold.

Det Regionale Udviklingsråd i Nordjylland udarbejder fra 2008 årligt en redegørelse til Velfærdministeriet og Undervisningsministeriet om udvikling indenfor blandt andet rammeaftalens områder. Udviklingsrådet består af repræsentanter fra brugerorganisationer samt politiske repræsentanter fra kommunerne og regionen.

Organiseringen af arbejdet med rammeaftalerne i Nordjylland



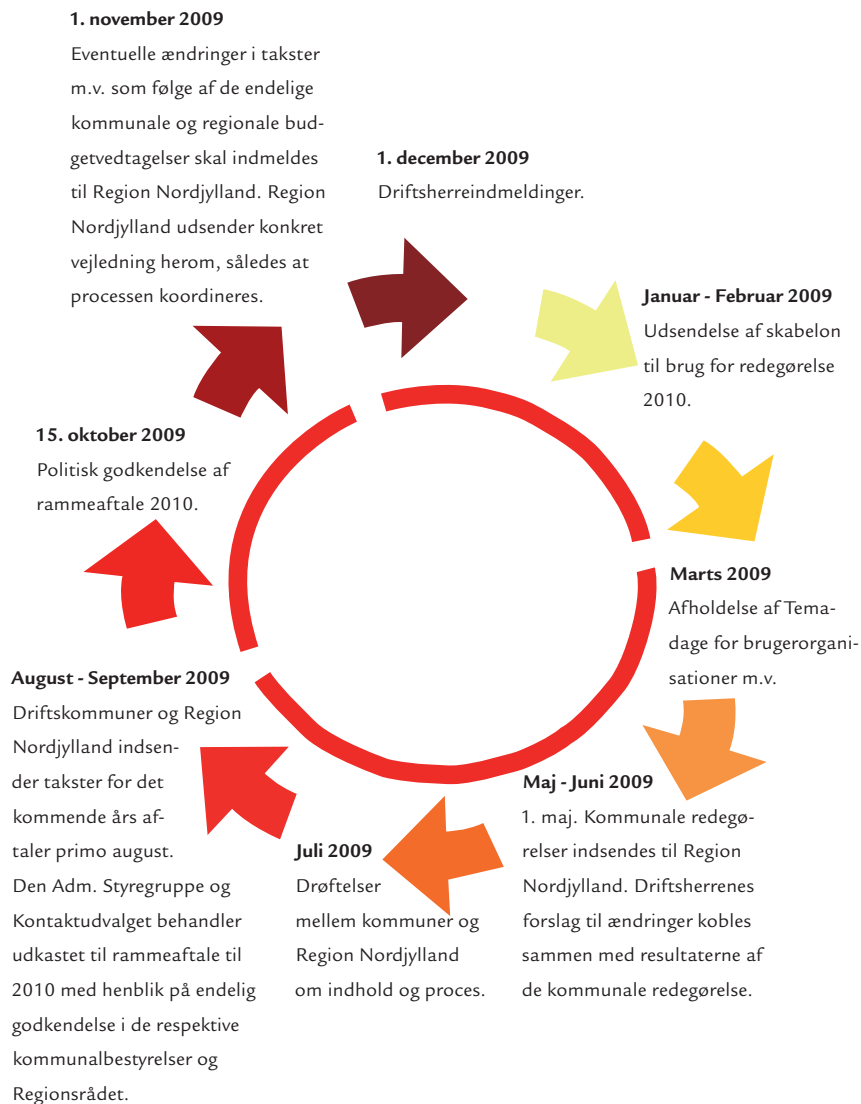
6. Arbejdet med rammeaftale 2009

Rammeaftalen udarbejdes på baggrund af kommunernes forventninger om behov for pladser samt ønsker til udviklingen inden for de forskellige tilbud.

Tidsplan for rammeaftale 2009

- 1. maj - Kommunale redegørelser indsendt til Region Nordjylland.
- 21. maj - Den Administrative Styregruppe behandler resultat af de kommunale redegørelser samt anbefalinger vedr. fokusområder for 2008
- 31. maj - Kontaktudvalget behandler den administrative styregruppes indstillinger fra møde den 16. maj
- 4. juni - Driftsherrerne indsender ændringer i forhold til udbud, kvalitet og indhold i tilbuddene
- 18. juni - Den Administrative Styregruppe behandler emner til kommende rammeaftale.
- 20. aug. - Den Administrative Styregruppe behandler ændringer og udkast til rammeaftale.
- 1. sept. - Kontaktudvalget behandler udkast til rammeaftale 2009.
- 15. okt. - Godkendelse af rammeaftale 2009 i Kommunalbestyrelser/Byråd og Regionsrådet.

Årshjul for 2009



**Hjørring Kommune**

Nørregade 2
9800 Hjørring
Tlf. 72 33 33 33

**Morsø Kommune**

Jernbanevej 7
7900 Nykøbing Mors
Tlf. 99 70 70 00

**Rebild Kommune**

Hobrovej 88
9530 Støvring
Tlf. 99 88 99 88

**Brønderslev Kommune**

Ny Rådhusplads 1
9700 Brønderslev
Tlf. 99 45 45 45

**Mariagerfjord Kommune**

Nordre Kajgade 1
9500 Hobro
Tlf. 97 11 30 00

**Vesthimmerlands Kommune**

Himmerlandsgade 27
9600 Aars
Tlf. 99 66 70 00

**Læsø Kommune**

Doktorvejen 2
9940 Læsø
Tlf. 96 21 30 00

**Aalborg Kommune**

Boulevarden 13
Postbox 462
9100 Aalborg
Tlf. 99 31 31 31

**Jammerbugt Kommune**

Toftevej 43,
9440 Aabybro
Tlf. 72 57 77 77

**Thisted Kommune**

Asylgade 30
7700 Thisted
Tlf. 99 17 17 17

**Frederikshavn Kommune**

Rådhus Allé 100
9900 Frederikshavn
Tlf. 98 45 50 00



REGION NORDJYLLAND