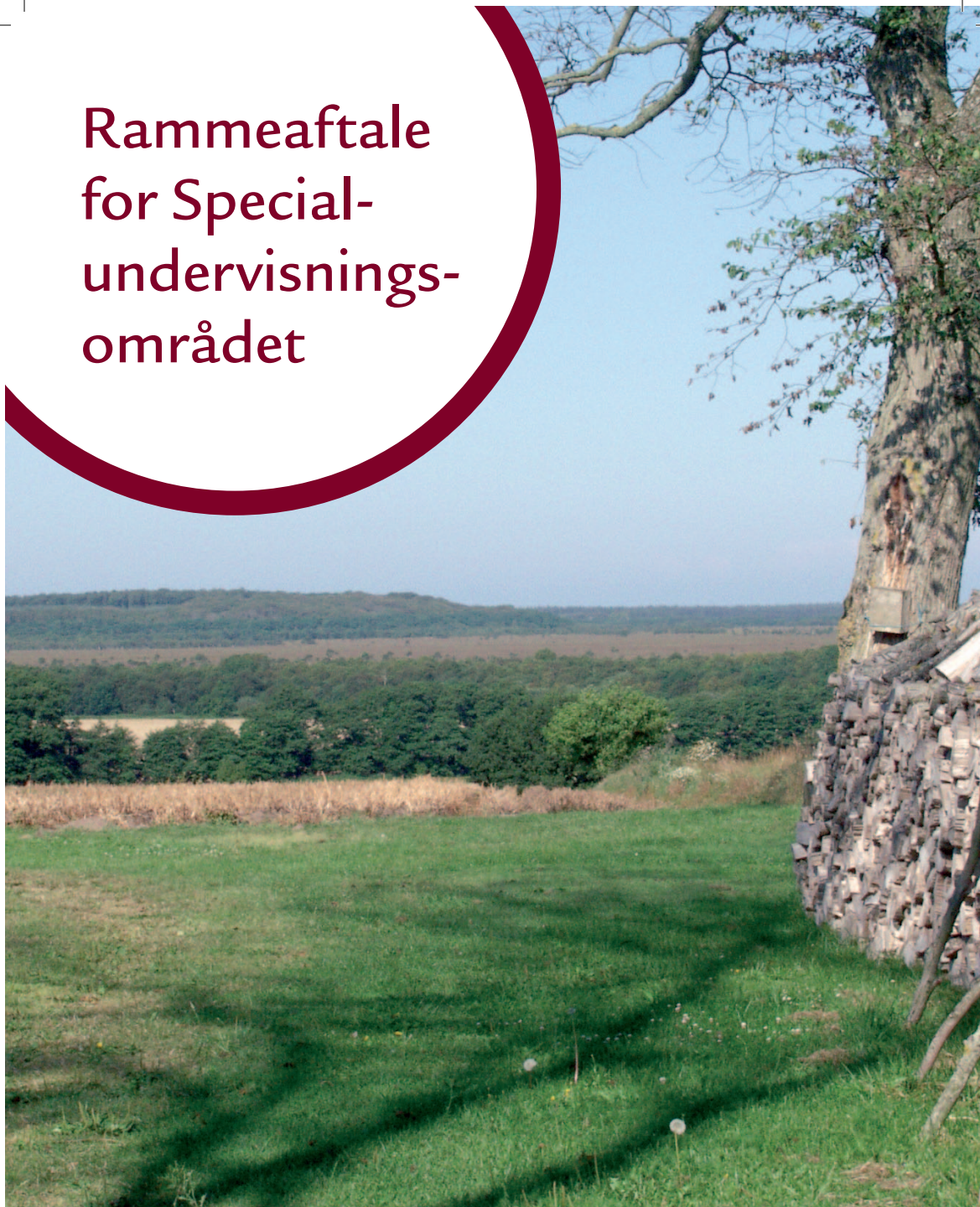


# Rammeaftale for Special- undervisnings- området



REGION NORDJYLLAND

**KKR**  
NORDJYLLAND

**For yderligere oplysninger om rammeaftalen kan følgende personer kontaktes**

**KKR Nordjylland, Aalborg kommuner**  
**Boulevarden 13**  
**9100 Aalborg**

**Chefkonsulent Michael Engelsbæk**  
tlf.: 99 31 19 49  
e-mail: mie@kl.dk

**Konsulent Jonna Christensen**  
tlf.: 99 31 14 98  
mob: 21 28 73 70  
e-mail: jac@kl.dk

**Region Nordjylland, Regionshuset**  
**Niels Bohrsvej 30**  
**9220 Aalborg Øst**

**Specialkonsulent Kirstine Kejser**  
tlf.: 96 35 10 72  
mob: 22 61 95 92  
e-mail: k.kejser@rn.dk

**AC-fuldmægtig Hilde E. Thun Holst**  
tlf.: 96 35 10 77  
mob: 22 96 13 25  
e-mail: hieh@rn.dk

## Forord

Indholdet i denne pjece er en sammenfatning af og introduktion til Rammeaftale 2009 i Region Nordjylland for det sociale område.

Målet med pjecen er at øge kendskabet til såvel formål som indhold i rammeaftalen på det sociale område.

Siden 2007 er der årligt udarbejdet en rammeaftale på det specialiserede sociale område herunder specialundervisningsområdet. Rammeaftalen omfatter hovedparten af de sociale tilbud, som tidligere blev drevet af amterne og aftalen indgås mellem de 11 kommuner i den nordjydske region og Region Nordjylland.

Rammeaftalen er et planlægnings- og udviklingsværktøj, som skal sikre en åben dialog om udviklingen på det sociale område, så der skabes gennemsigtighed og åbenhed for borgerne. Rammeaftalen skal desuden medvirke til at sikre en effektiv anvendelse af de økonomiske ressourcer.

Region Nordjylland er ansvarlig for udarbejdelsen af indholdet af rammeaftalen, men indholdet er et resultat af et fortsat tæt og konstruktivt samarbejde og dialog mellem kommunerne og Region Nordjylland.

Vi håber, at rammeaftalen i fremtiden vil danne grundlag for et dynamisk og fleksibelt samarbejde om indsatsen på det sociale område. Ved at have fokus på en faglig udvikling, som gerne skulle øge borgernes livskvalitet, er vi medvirkende til at sikre specialiserede tilbud til alle borgere i regionen.

God læselyst,

Venlig hilsen,

Egon Plejdrup  
Formand KKR Nordjylland

Ulla Astman  
Formand for Region Nordjylland

## Indhold

Forord .....	1
1. Rammeaftale 2009 .....	3
2. Fælles visioner og mål .....	4
3. Rammeaftale 2008 vs. 2009 .....	6
4. Fokusområder og Faglige netværk .....	7
5. Fælles aftaler og principper .....	10
6. Arbejdet med rammeaftale 2009 .....	15

## 1. Rammeaftale 2009

Med kommunalreformens indtræden er hele myndighedsansvaret, herunder visitationsretten, og finansiering af tilbud på rammeaftalens område placeret hos kommunen.

Både kommuner, region og private aktører er leverandører af specialiserede tilbud på det sociale område, det socialpsykiatriske område og specialundervisningsområdet.

For at sikre det rette udbud af pladser er der behov for at samarbejde om indsatsen på det sociale område. Dette sker i form af årlige lovpligtige rammeaftaler i hver af de 5 regioner.

Rammeaftalen beskriver efterspørgslen for pladser, samt fastlægger udbuddet og taksterne for de enkelte pladser i 2009. Desuden aftales konkret samarbejde og udviklings tiltag, som med fordel kan udvikles og finansieres i fællesskab mellem kommuner og regionen i Region Nordjylland.



## **Tilbud omfattet af rammeaftalen**

Rammeaftalen for specialundervisningsområdet har virkning fra den 1. januar 2009 og omfatter de lands- og landsdelsdækkende undervisningstilbud til børn og unge under 18 år som Region Nordjylland driver. Området er reguleret af Lov om folkeskolen § 20 stk. 3 og for voksne jf. Lov om specialundervisning for voksne § 1 stk. 2. Endvidere reguleres de af undervisningstilbud for voksne med tale- høre- og synsvanskeligheder i Lov om specialundervisning for voksne § 1 stk. 3. Nogle afydelserne på undervisningsområdet leveres også efter Serviceloven (SEL) og indgår i rammeaftalen for socialområdet.

- Aalborgskolen
- Døvblindecentret
- Kommunikationsinstitutterne

## **2. Fælles visioner og mål**

Rammeaftalen indeholder de mål og visioner som kommunerne og Region Nordjylland er enige om skal være gældende dels for borgerne, dels for bruger- og pårørendesamarbejdet, dels for den faglige indsats og udvikling samt for samarbejdet mellem rammeaftalens parter.

### **Visioner og mål for borgerne i Rammeaftale 2009 er:**

- at borgerne skal sikres de bedst mulige løsninger inden for de givne rammer, uafhængigt af hvem der driver det enkelte tilbud ved:
  - at der som minimum skal tilbydes et midlertidigt tilbud ved akutte behov
  - at sikre borgere med særlige behov en specialiseret indsats og behandling
  - at sikre borgerne tilbud i nærmiljøet
  - at sikre at borgerne får tilbud af høj kvalitet
  - at sikre en dynamisk og fleksibel socialektor med afsæt i den enkeltes ønsker og behov og muligheder og hvor ressourcerne udnyttes optimalt
  - at sikre en sammenhængende og koordinerende indsats på tværs af kommune- og regionsgrænser.

### **Visioner og mål for bruger- og pårørendeinddragelse samt samarbejdet med brugerorganisationerne i rammeaftale 2009 er:**

- et åbent og tillidsfuldt, løbende samarbejde og dialog
- at de relevante brugerrepræsentanter inviteres til dialog med repræsentanter for såvel kommunerne som Region Nordjylland ved den årlige temadag
- temadagens formål er at drøfte de overordnede udviklingstendenser og ønsker for Region Nordjylland.

**Visioner og mål for den faglige indsats og udvikling i rammeaftale 2009 er:**

- at kommunerne i regionen og Region Nordjylland vil være med til at forbedre borgernes livskvalitet ved at have fokus på blandt andet faglig udvikling
- at kvaliteten i tilbuddene sikres gennem løbende vedligeholdelse og faglig udvikling
- at have fokus på de faglige netværk og fokusområder, som giver mulighed for udveksling af viden og erfaring på tværs af kommune- og regionsgrænse.

**Fælles visioner og mål for samarbejdet mellem kommuner og Region Nordjylland i rammeaftalen for 2009 er:**

- at skabe et tæt og konstruktivt samarbejde med åbenhed og dialog i fokus for at sikre koordinering og udvikling af tilbuddene, som er omfattet af rammeaftalen.





### 3. Rammeaftale 2008 vs. 2009

Kommunerne forventer samlet set ikke væsentlige udsving i brugen af pladser i forhold til 2008. Det er alligevel nogle ændringer i forhold til 2008.

#### **Følgende tilbud forventer et mindreforbrug af pladser:**

- Aalborgsskolen – småbørnsområde (Region Nordjylland)

#### **Følgende tilbud forventer et merforbrug af pladser:**

- Døvblindecentret

#### **Tilbud under etablering:**

- Sikret institution beliggende i Brønderslev Kommune med Region Nordjylland som driftstherre.

Kommunerne og Region Nordjylland er dog enige om, at der med afsæt i tidligere erfaringer omkring udviklingsbehov i forhold til målgrupperne, er behov for en nærmere udredning og belysning af udviklingstendenserne, som grundlag for en eventuelt senere beslutning om konkrete udviklingstiltag. Dette vil blandt andet ske via udvalgte fokusemner for 2009 samt arbejde i de faglige netværk.

Der skal via det brede samarbejde i regionen arbejdes på at sikre, at der er den nødvendige samlede kapacitet indenfor det sociale område i Region Nordjylland.

## 4. Fokusområder & Faglige Netværk

Der er i rammeaftalen for 2009 udvalgt en række fokusområder og faglige netværk med henblik på at sikre relevante tilbud med tilstrækkelig faglig kvalitet til borgerne på lang sigt.

I rammeaftalen for 2009 arbejdes der med henholdsvis tre fokusområder og 10 faglige netværk, hvoraf et fokusområde og 2 faglige netværk er indenfor specialundervisningsområdet.

### **Fokusområder**

Som led i rammeaftalesamarbejdet træffer de nordjyske kommuner og Region Nordjylland hvert år aftale om fokusområder, hvor der er behov for nærmere udredning og belysning, som grundlag for beslutning om kommende års udviklingstiltag.

For 2009 er aftalt følgende fokusområder indenfor specialundervisningsområdet:

- Lands- og landsdelsdækkende undervisningstilbud til børn og unge under 18 år.
- Unge med særlige behov – herunder unge med høretab og døvblindhed.

Udviklingen i relation til ungdomsuddannelser til unge med særlige behov følges, idet der fortsat er meget fokus på dette område. Der er med virkning fra medio 2007 lovgivet omkring undervisningstilbud til unge med særlige behov og der er på den baggrund igangsat et udredningsarbejde omkring ydelser til målgruppen med udgangspunkt i lovgrundlaget.

Region Nordjylland er tovholder på fokusområdet.

### **Faglige netværk**

I udviklingen af tilbud indenfor de forskellige målgrupper er der behov for, at både efterspørgere og udbydere af tilbudtene sammen har fokus på faglighed og udviklingstendenser.

Formålet for netværkene er faglig udvikling, erfaringsudveksling og vidensopsamling.

Overordnet har netværkene til formål at:

- udveksle information og ideer
- bidrage til at synliggøre nye behov
- understøtte samarbejdsrelationer
- sikre uddannelse, faglig udvikling og kvalitetssikring
- rapportere til koordineringsgrupper og den administrative styregruppe om ændringer og udviklingsbehov.

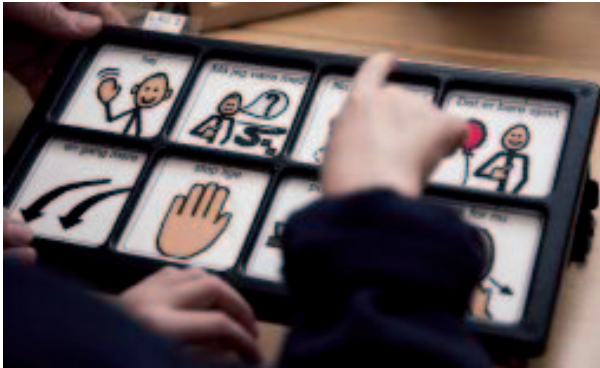
For 2009 er der nedsat følgende faglige netværk for specialundervisningsområdet:

- Døve/døvblinde – lands- og landsdelsdækkende tilbud (Region Nordjylland)
- Institutter og hjælpemidler – kommunikation (Region Nordjylland)

Oplysninger om netværkene – indhold, deltagere, referater fra møder m.v. er på Region Nordjyllands hjemmeside på følgende link:

**<http://www.rn.dk/Specialsektoren/Rammeaftaler-MedKommunerne/FagligeNetvaerk/>**

De nordjyske kommuner og Region Nordjylland er desuden sammen med de midtjyske kommuner og Region Midtjylland medlem af JYFE – Jysk social forsknings- og evalueringssamarbejde. JYFE er katalysator og varetager en række projekter og initiativer med fokus på styrkelse og fastholdelse af faglige ressourcer og videnskompetencer i de sociale tilbud.



## 5. Fælles aftaler og principper

### Økonomi

I forbindelse med rammeaftalen er der indgået en aftale om ”Fælles retningslinjer for takstberegning og betalingsmodeller” og ”Aftale om fælles principper og model for takstfastsættelse af tillægsydelser”. Begge vejledninger kan ses på Region Nordjyllands hjemmeside på [www.rn.dk](http://www.rn.dk) under sociale tilbud og specialundervisning.

Formålet med fælles retningslinjer er at sikre ensartede regler, uanset hvilken udbyder, der driver tilbudet. Økonomisk skal tilbuddene hvile i sig selv og må derfor ikke skabe over- eller underskud. Afvigelser der overstiger 5 % skal indregnes i efterfølgende års takster.

Der er endvidere indgået aftaler om **trækningsret** og **abonnementsordning** på følgende områder indenfor specialundervisningsområdet:

- På kommunikationsområdet er der trækningsret på ydelser vedr. åben rådgivning og vejledning, hjælpemiddeludstillinger o.l.

- Der er aftale om kombinationsmodel med 50 % takst og 50 % abonnementsordning, der anvendes ved særligt sårbare højtspecialiserede ydelser.

### **Visitations- og bevillingsprocedure for kommunikationsydelser**

Der er udarbejdet fælles procedurer for visitation og bevilling for alle 3 institutter gældende fra 2008. Procedurerne beskriver, hvordan sagsgangene skal være i samspillet mellem borger, kommune og kommunikationsinstitut.

I forbindelse med ydelser med trækningsret er kun borger og institut involveret. Når det gælder ydelser med fuld eller delvis takstfinansiering (dvs. betalingsmodellerne takst og kombinationsmodellen takst/abonnement) involveres kommunen også, hvis der er tale om forløb på over 6 timer eller hvis kommunen selv henviser.

For ydelser med takst eller takst/abonnement opereres der med 2 hovedtyper af sagsgange:

- Sagsgang med fri henvendelsesret
- Sagsgang når kommunen henviser

Flere oplysninger om sagsgangene kan findes på under menuen ”Anvendelse af regionens tilbud” på [www.rn.dk/Specialsektoren](http://www.rn.dk/Specialsektoren) eller kan fås ved henvendelse til det enkelte institut.

### **Akutte behov**

Det er som udgangspunkt den enkelte kommune, der har ansvaret for at oparbejde et beredskab. Behovet for retningslinjer i forbindelse med håndtering af akutsager opstår når beredskabet i kommunen ikke er tilstrækkeligt. De øvrige kommuner og regionen er forpligtet til at samarbejde med den anbringende kommune om at finde en

løsning, der tjener borgeren bedst. Som udgangspunkt er det den visiterende myndighed, der kan afgøre om en sag er akut. Akutte sager, der skal håndteres af beredskabet er, akutte sager der ikke kan afvente den ordinære aftalte visitationsprocedure, og hvor det ikke er muligt for kommunen selv at finde en egnet plads. Problemstillingen for den visiterende myndighed kan være, at der ikke aktuelt kan findes en egnet ledig plads, eller at der skal findes et specialtilbud, som først skal etableres.

Der er endvidere aftalt, at den driftsherre, der som den første modtager en henvendelse fra en kommune om et akut behov, skal sikre, at der stilles et tilbud til rådighed.

En detaljeret beskrivelse over akutfunktioner fordelt på målgrupper kan findes på Region Nordjyllands hjemmeside [www.rn.dk](http://www.rn.dk) under sociale tilbud og specialundervisning.



### **Brugerinddragelse**

Region Nordjylland afholder i samarbejde med kommunerne en årlig temadag, hvor formålet med dagen er at være i dialog med brugerorganisationer, handicapråd, handicapnetværk, embedsmænd og politikere. Formålet

med dagen er udover at redegøre for rammeaftalens indhold, at have fokus på faglige udvikling af tilbuddene i regionen.

### **Ændringer i rammeaftalen i aftaleperioden.**

Rammeaftalen gælder for et år ad gangen. Det indebærer i princippet, at tilbud, normeringer og takster ligger fast. Rammeaftalen kan imidlertid tilpasses løbende, hvis det er behov for det. De løbende justeringer skal dog være af en midlertidig karakter og ”kræver” kun en orientering til koordineringsgrupperne og den Administrative Styregruppe. Såfremt det er tale om en permanent ændring, skal dette ske via det aftalte årshjul, hvor såvel myndighed og driftsherre melder ind via henholdsvis de kommunale redegørelser og driftsherreindmeldinger og hvor ændringen forudsætter en godkendelse i den Administrative Styregruppe, Kontaktudvalget, de respektive kommunalbestyrelser og Reionsrådet.

Såfremt der i aftaleperioden er behov for at lave en permanent ændring, skal dette forelægges den Administrative Styregruppe og Kontaktudvalget for en endelig beslutning.

Henvendelser om ændringer af rammeaftalen i årets løb skal rettes til Region Nordjylland, Kommunedialog, [hieh@rn.dk](mailto:hieh@rn.dk) eller [k.kejser@rn.dk](mailto:k.kejser@rn.dk).

### **Rammeaftalens parter og aktører**

En række organer indgår i processen med at udarbejde rammeaftalerne:

**Kontaktudvalget** er ved lov nedsat til at sikre samarbejdet mellem kommunalbestyrelserne og regionsrådet i Region Nordjylland. Kontaktudvalget er sammensat af 11 borgmestre og Regionsrådets formand.

**Kommunekontaktrådet (KKR Nordjylland)** er nedsat af KL til at samordne kommunernes virksomhed i regionen og består af de 11 borgmestre samt yderligere partivalgte kommunalbestyrelsesmedlemmer.

**Kommunalbestyrelserne og Regionsrådet** skal endelig godkende rammeaftalerne efter behandling i Kontaktudvalget inden 15. oktober.

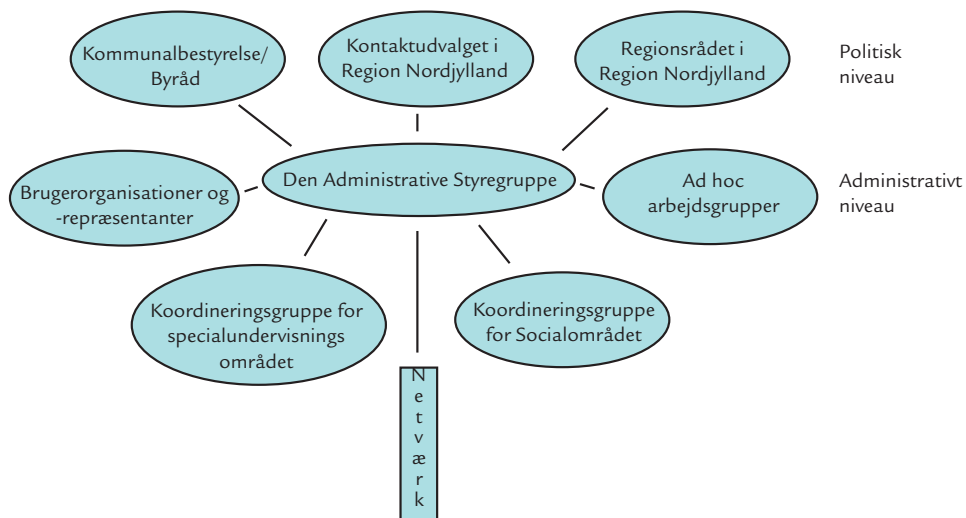
**Den Administrative Styregruppe** består af repræsentanter fra kommunerne, Kommunekontaktrådet og Region Nordjylland. Formålet med styregruppen er at rådgive Kontaktudvalget, herunder forberede indgåelsen af rammeaftalen samt på et strategisk niveau drøfte rammeaftalens indhold og udvikling.

**Koordineringsgruppe for det sociale område** består af repræsentanter fra kommunerne, Kommunekontaktrådet og Region Nordjylland. Formålet med koordineringsgruppen er at rådgive den Administrative Styregruppe, herunder forberede indgåelsen af rammeaftalen samt på et operationelt niveau drøfte rammeaftalens indhold.

**Det Regionale Udviklingsråd i Nordjylland** udarbejder fra 2008 årligt en redegørelse til Velfærdministeriet og Undervisningsministeriet om udvikling indenfor blandt andet rammeaftalens områder. Udviklingsrådet består af repræsentanter fra brugerorganisationer samt politiske repræsentanter fra kommunerne og regionen.



## Organiseringen af udarbejdelsen af rammeaftalerne i Nordjylland



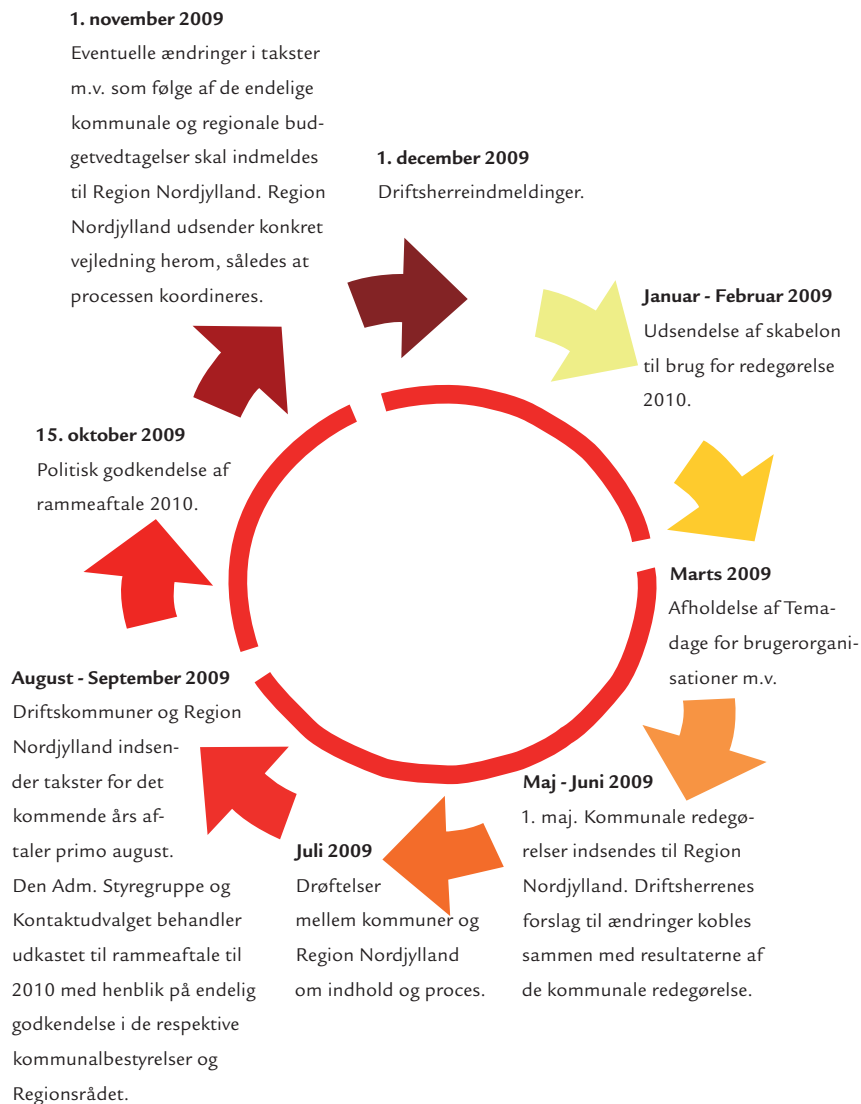
## 6. Arbejdet med rammeaftale 2009

Rammeaftalen udarbejdes på baggrund af kommunernes forventninger om behov for pladser samt ønsker til udviklingen inden for de forskellige tilbud.

### Tidsplan for rammeaftale 2009

- 1. maj - Kommunale redegørelser indsendt til Region Nordjylland.
- 21. maj - Den Administrative Styregruppe behandler resultat af de kommunale redegørelser samt anbefalinger vedr. fokusområder for 2008
- 31. maj - Kontaktudvalget behandler den administrative styregruppes indstillinger fra møde den 16. maj
- 4. juni - Driftsherrerne indsender ændringer i forhold til udbud, kvalitet og indhold i tilbuddene
- 18. juni - Den Administrative Styregruppe behandler emner til kommende rammeaftale.
- 20. aug. - Den Administrative Styregruppe behandler ændringer og udkast til rammeaftale.
- 1. sept. - Kontaktudvalget behandler udkast til rammeaftale 2009.
- 15. okt. - Godkendelse af rammeaftale 2009 i Kommunalbestyrelser/Byråd og Regionsrådet.

## Årshjul for 2009



**Hjørring Kommune**

Nørregade 2  
9800 Hjørring  
Tlf. 72 33 33 33

**Morsø Kommune**

Jernbanevej 7  
7900 Nykøbing Mors  
Tlf. 99 70 70 00

**Rebild Kommune**

Hobrovej 88  
9530 Støvring  
Tlf. 99 88 99 88

**Brønderslev Kommune**

Ny Rådhusplads 1  
9700 Brønderslev  
Tlf. 99 45 45 45

**Mariagerfjord Kommune**

Nordre Kajgade 1  
9500 Hobro  
Tlf. 97 11 30 00

**Vesthimmerlands Kommune**

Himmerlandsgade 27  
9600 Aars  
Tlf. 99 66 70 00

**Læsø Kommune**

Doktorvejen 2  
9940 Læsø  
Tlf. 96 21 30 00

**Aalborg Kommune**

Boulevarden 13  
Postbox 462  
9100 Aalborg  
Tlf. 99 31 31 31

**Jammerbugt Kommune**

Toftevej 43,  
9440 Aabybro  
Tlf. 72 57 77 77

**Thisted Kommune**

Asylgade 30  
7700 Thisted  
Tlf. 99 17 17 17

**Frederikshavn Kommune**

Rådhus Allé 100  
9900 Frederikshavn  
Tlf. 98 45 50 00



REGION NORDJYLLAND