

Bilag til  
DAS

24. august

2018

---

## **Oversigt**

### **Bilag til punkt 3: Godkendelse af Nordjysk Socialaftale 2018-2020**

- Bilag 1: Udkast til Nordjysk Socialaftale 2018-2020..... Side 3
- Bilag 2: Status på arbejdet med Nordjysk Socialaftale i 2018..... Side 19

### **Bilag til punkt 6: Proces for finansieringsmodel for Taleinstituttet**

- Bilag 3: Finansieringsmodel godkendt af KKR..... Side 20
- Bilag 4: Opgørelse over bevilgede indsatser på taleinstituttet januar-april 2018 samt for 2017 ..... Side 22

### **Bilag til punkt 7: Analyse af behov for længerevarende botilbud til voksne med høretab og yderligere funktionsnedsættelser**

- Bilag 5: Analyse af behov for boliger til voksne med høretab og yderligere funktionsnedsættelser ... Side 24

### **Bilag til punkt 8: Opfølgning på årsrapporten for Viften**

- Bilag 6: Oversigt over forbrug på Viften og Specialbørnehaven Birken 2014-2018..... Side 41

### **Bilag til punkt 9: Orientering om afdækning vedr. manglende fleksibilitet i botilbud**

- Bilag 7: Notat til KL med resultat af afdækning af tomme plejeboliger ..... Side 42

### **Bilag til punkt 10: Orientering om svar på henvendelse til sundhedsministeriet vedr. misbrugsbehandling**

- Bilag 8: Brev fra KKR Nordjylland vedr. varslet ændring i ansvaret for misbrugsbehandling..... Side 51
- Bilag 9: Svar fra sundhedsministeriet..... Side 53

### **Bilag til punkt 14 (eftersendt punkt): Takster og budget for Socialtilsyn Nord 2019**

- Bilag 10: Notat vedr. Socialtilsyn Nords budget 2019..... Side 54

# Nordjysk socialaftale

Politisk strategi for det specialiserede social- og specialundervisningsområde



2018-2020

**KKR**  
NORDJYLLAND



Hjørring Kommune



JAMMERBUGT  
KOMMUNE



THISTED KOMMUNE



# Forord

Nordjysk Socialaftale 2018-2020 sætter retningen for de nordjyske kommuner og regionens samarbejde på det specialiserede social- og specialundervisningsområde. Et samarbejde, som er særligt nødvendigt, hvis vi skal lykkes med de visioner, vi har på området.

I 2017 igangsatte KKR en proces, hvor vi samlede dem, som til dagligt arbejder med det specialiserede socialområde - politikere, fagfolk og brugerorganisationer - til drøftelser om, hvad visionen og det primære fokus skulle være for vores samarbejde. Resultatet blev en politisk strategi, som vi navngav Nordjysk Socialaftale. Som navnet antyder, sætter Nordjysk Socialaftale retningen for det specialiserede socialområde på tværs af Nordjylland. De politiske visioner er baseret på dialog mellem politikere, fagfolk og brugerorganisationer gennem flere workshops.

Den overordnede vision i Nordjysk Socialaftale er, at styrke samarbejdet omkring borgerens potentiale for at kunne mestre sit eget liv. Øget egenmestring er lig med øget livskvalitet. Det er derfor vigtigt, at kommune og region, konsekvent arbejder for at understøtte borgerens mulighed for at opnå dette, hvilket altid bør ske i samspil med borgeren. Derfor har brugere og brugerorganisationer haft en helt central funktion i udarbejdelsen af Nordjysk Socialaftale, og vil ligeledes få det i det videre arbejde med udmøntningen heraf.

Oprindeligt var Nordjysk Socialaftale en toårig aftale for 2018-2019. Børne- og Socialministeriet var dog så begejstrede for den nordjyske tilgang, hvor vi gjorde socialaftalen toårig, at de ændrede loven, således at alle rammeaftaler

skal være toårige. I den forbindelse har ministeriet ultimo juni 2018 meldt ud, at den første flerårige aftale skal gælde til og med 2020. Grundet kort varsel har det dog ikke været muligt at lave samme inddragende proces, som det var tilfældet sidste gang. I stedet har vi valgt at udvide Nordjysk Socialaftale med et enkelt år, så den gælder for 2018-2020.

Men udvidelsen med et ekstra år kan vise sig at blive en fordel for vores arbejde. For fagligt såvel som politisk giver det mening at forlænge Nordjysk Socialaftale til også at omfatte 2020. Visionen og de fokusområder, som vi valgte til Nordjysk Socialaftale, har nemlig vist sig at være så vigtige og bredt favnende, at det vil give god mening at arbejde med dem et år mere.

Afslutningsvist vil jeg gerne takke alle politikere fagfolk og brugerorganisationer for at have bidraget til aftalen. Jeg er ikke i tvivl om, at vi med det ekstra år til udmøntningen af Nordjysk Socialaftale vil kunne nå omkring flere perspektiver og få muligheden for at implementere initiativerne i aftalen mere i dybden. Med et år ekstra vil vi i endnu højere grad have mulighed for at gøre visionerne i Nordjysk Socialaftale til en integreret del af den nordjyske praksis og tankesæt. Det vil løfte vores gode nordjyske samarbejde til et endnu højere niveau.



**Arne Boelt,**  
**Formand for KKR Nordjylland**  
August 2018



## Indholdsfortegnelse

<b>Resumé</b> .....	1
<b>Vision for det specialiserede socialområde</b> .....	3
Fokusområde 1:	
Socialfagligt fokus på beskæftigelse .....	4
Fokusområde 2:	
Samarbejde mellem kommunerne og behandlingspsykiatrien .....	5
Fokusområde 3:	
Nye samarbejdsformer .....	6
<b>Udvikling og koordinering</b> .....	7
Balance mellem udbud og efterspørgsel .....	7
<b>Det forstærkede samarbejde</b> .....	8
<b>Styring og økonomi</b> .....	9
Udgiftsreduktion .....	10
<b>Bilag</b> .....	11

*”For alle mennesker er der en kvalitet i, at man kan så meget som muligt. Kommunerne har en opgave i at sikre, at denne mulighed er der for alle. Men vi skal huske på, at det skal give mening for borgeren”*

**Citat fra den politiske temadag.**

# Resumé

Med Nordjysk Socialaftale 2018-2020 sætter de nordjyske kommuner og regionen fokus på borgerens muligheder og potentiale for i højere grad at kunne mestre sit eget liv. Nordjysk Socialaftale 2018-2020 sætter retningen for arbejdet i de kommende år, og udmøntes gennem tre udvalgte fokusområder: Socialfagligt fokus på beskæftigelse, Samarbejde mellem kommunerne og behandlingspsykiatrien, og Nye samarbejdsformer. Aftalen er treårig, hvilket giver muligheden for at folde fokusområderne mere ud end det har været tidligere.

## Udvikling og koordinering

Med Nordjysk Socialaftale sker der hvert år en koordinering af tilbuddene inden for det specialiserede social- og specialundervisningsområde i Nordjylland, hvor det bl.a. vurderes om der er sammenhæng mellem udbud og efterspørgsel på området. Tilbage meldingen fra kommunerne er, at de overordnet oplever, at der er sammenhæng mellem deres behov og de udbudte tilbud. På den baggrund er der ikke fokusområder i Nordjysk Socialaftale 2018-2020, der direkte adresserer udfordringer for specifikke målgrupper.

## Styring og økonomi

Nordjysk Socialaftale 2018-2020 lægger rammerne for kapacitets- og prisudviklingen for tilbud omfattet af aftalen. Dette sker gennem Styringsaftalen, hvis primære formål er at beskrive principperne for finansiering, takstberegning- og betalingsmodeller for kommunale og regionale sociale tilbud i den nordjyske region.

Med Rameaftalen 2017 blev det besluttet, at de nordjyske kommuner og Region Nordjylland skulle sikre en udgiftsreduktion på tilbud omfattet af Nordjysk Socialaftale på 2 pct. i 2017, stigende til i alt 5 pct. i 2020. En analyse af udgiftsniveauet viste, at udgiftsniveauet allerede i januar 2018 samlet var 6,4 pct. lavere sammenlignet med januar 2016, for den gruppe af borgere der både var på et tilbud omfattet af Nordjysk Socialaftale i januar 2016, 2017 og 2018.

*Der udarbejdes løbende status for arbejdet med Nordjysk Socialaftale.*

**Status kan hentes her:**  
[www.nordjysksocialaftale.dk](http://www.nordjysksocialaftale.dk)



# Nordjysk Socialaftales formål

Nordjysk Socialaftale er en politisk aftale, der indgås af de 11 nordjyske kommuner og regionen. Formålet er at sikre koordinering og styring af det specialiserede social- og specialundervisningsområde. Aftalen skal blandt andet sikre, at regionens borgere altid har adgang til de nødvendige højt specialiserede tilbud og kompetencer i regionen.

Ifølge lov om Social Service skal hver region lave en rammeaftale, der skal sikre koordineringen og styringen af det specialiserede social- og specialundervisningsområde. De nordjyske kommuner og regionen har arbejdet målrettet med at gøre Rammeaftalen mere politisk og gøre den flerårig. I den forbindelse ændres navnet for bedre at kunne indfange, hvad det hele handler om - en fælles politisk aftale om det specialiserede socialområde i Nordjylland.

De tilbud der er omfattet af socialaftalen er kendetegnet ved at være højt specialiserede tilbud. Gennem samarbejde sikrer de 11 nordjyske kommuner og regionen, at området koordineres, styres og udvikles. Det er vigtigt for hele området, men særligt i forhold til små og komplekse målgrupper, hvilket der bl.a. er fokus på i det forstærkede samarbejde, som er en overbygning til Socialaftalen, jf. side 8.

Nordjysk Socialaftale 2018-2020 omfatter alle regionale sociale tilbud og de kommunale sociale tilbud, som anvendes af flere kommuner end driftsherren.

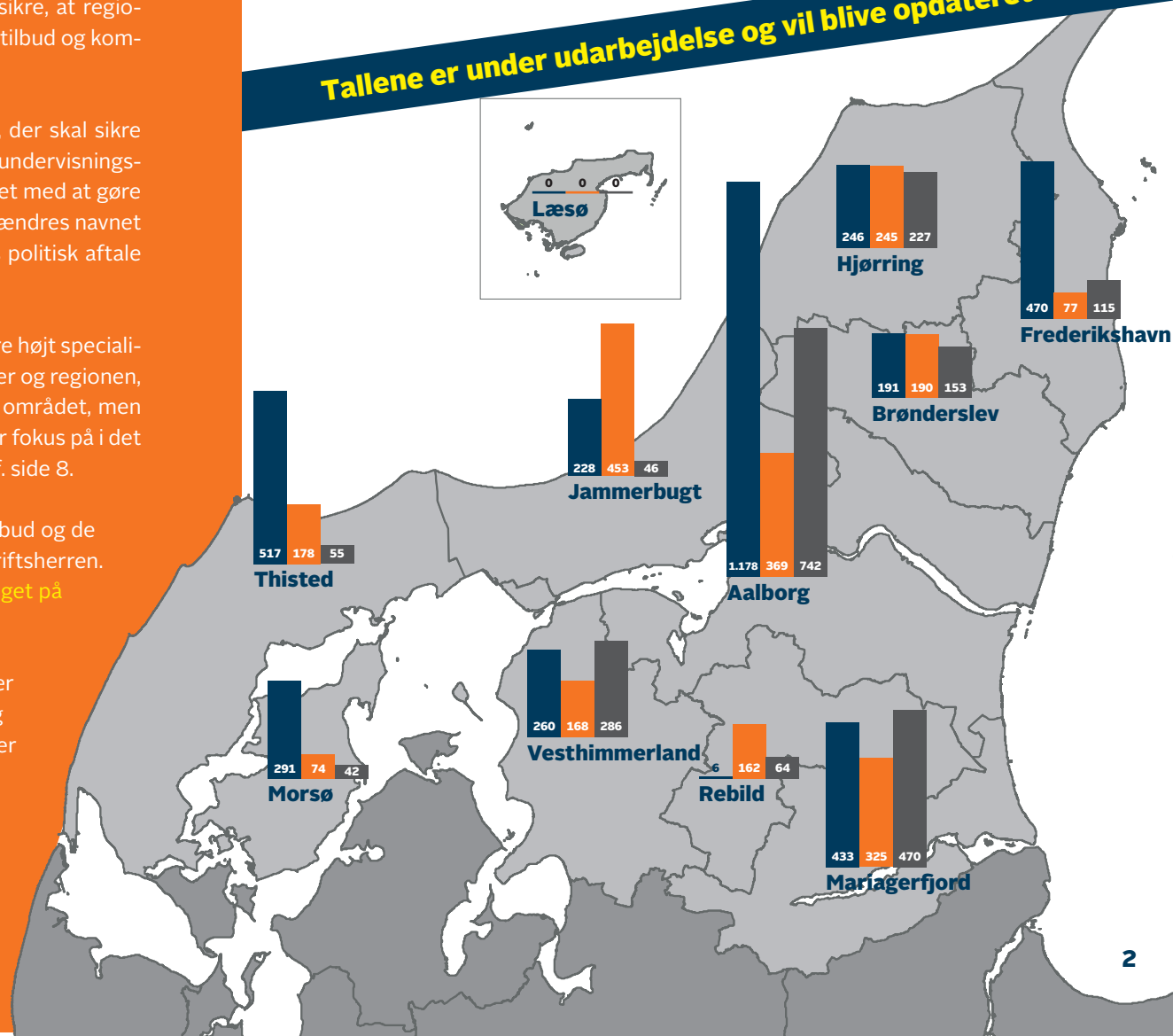
Det drejede sig i 2018 om ca. 2.200 dag- og døgnpladser og et budget på ca. 1,7 mia. kr.

Socialaftalen omfatter således ca. 30 % af det samlede antal pladser i Nordjylland. Det er dermed et stort område, hvor kommunerne og regionen, gennem samarbejdet i regi af socialaftalen, sikrer, at der er en fælles retning for koordinering, styring og udvikling af området.

## Dag- og døgnpladser fordelt pr. beliggenhedskommune

- Kommunale pladser (samlet antal 3.820)**
- Private pladser (samlet antal 2.241)**
- Nordjysk Socialaftale pladser (samlet antal 2.177)\***

Tallene er under udarbejdelse og vil blive opdateret senere



For metode og yderligere data, se [www.nordjysksocialaftale2018-2019.dk](http://www.nordjysksocialaftale2018-2019.dk).  
\* Nordjysk Socialaftale pladser dækker over 1.602 kommunale pladser og 575 regionale pladser

# Vision for det specialiserede socialområde

## VISION

*Alle borgere skal have muligheden og redskaberne til at kunne leve et så selvstændigt liv som muligt. Kommunerne og regionen skal understøtte borgerens egenmestring gennem dialog mellem myndighed, driftsherrer, borgeren og om muligt borgerens netværk.*

For alle mennesker er der en kvalitet i, at man kan så meget som muligt på egen hånd. Det er ikke alle, der har de samme forudsætninger, men alle har nogle ressourcer, og der skal arbejdes med disse på alle niveauer for at give borgeren muligheden og redskaberne til at kunne mestre så meget af sit eget liv som muligt. Det skal ske i tæt samarbejde med borgeren, så initiativerne ikke er til borgeren men med borgeren.

De nordjyske kommuner og regionen ønsker, at alle mennesker skal have så meget medbestemmelse på eget liv som muligt. Derfor ønsker man at styrke samarbejdet omkring borgerens muligheder og potentiale for i højere grad at kunne mestre sit eget liv. Kommunerne arbejder målrettet med at imødekomme borgerens behov for støtte ved at sætte fokus på borgerens livsmestring. Dette fokus ønskes udbygget til, at der også i samarbejdet mellem kommunerne og regionen er fokus herpå.

Visionen er den overordnede retningspil for arbejdet på det specialiserede socialområde i de kommende år. Visionen udmøntes dels gennem de overordnede initiativer, jf. boks og dels gennem tre udvalgte fokusområder:

- Fokusområde 1: Socialfagligt fokus på beskæftigelse
- Fokusområde 2: Samarbejde mellem kommunerne og behandlingspsykiatrien
- Fokusområde 3: Nye samarbejdsformer

## Initiativer

- a) Myndighed og driftsherre skal forpligte sig til at arbejde målrettet med at inddrage borgeren i eget forløb med henblik på at sikre størst mulig mestring af eget liv.
- b) Der skal ske en kortlægning af konkrete metoder til at understøtte arbejdet med borgerens egenmestring, herunder hvilke mulige incitamenter der kan fremme disse metoder.
- c) Der skal opsamles erfaringer på, hvordan man kan sikre, at borgeren og borgerens netværk bliver en aktiv del af borgerens eget forløb i den udstrækning borgeren magter det.





## FOKUSOMRÅDE 1:

# Socialfagligt fokus på beskæftigelse

### VISION

*Alle borgere skal have muligheden for et meningsfuldt arbejdsliv, hvilket de nordjyske kommuner vil understøtte gennem et øget fokus på socialfaglige tiltag, der kan øge borgerens mestringssevne.*

Borgere er forskellige, hvilket også gør sig gældende i forhold til evnen til at bestride et job. Men uanset faglige og sociale kompetencer har de fleste borgere et ønske om at være en del af et arbejdsfællesskab. Gerne et job, hvor man har en reel funktion, som har betydning for andre personer.

For en stor gruppe af borgere er det dog nødvendigt, at man ikke alene arbejder med borgerens beskæftigelsesmæssige færdigheder. Der er i lige så høj grad behov for et socialfagligt fokus, hvor man arbejder med borgerens personlige, psykiske og sociale udfordringer.

For nogen borgere kan der være tale om udfordringer, som langt hen af vejen kan afhjælpes. Fx har over halvdelen af borgere under 30 år, som ikke er jobparate haft kontakt med behandlingspsykiatrien (KL, Fælles om fremtidens socialpolitik 2017). Her bliver den socialfaglige indsats sammen med borgeren et middel til at forbedre borgerens beskæftigelsesmuligheder. For andre borgere vil målet aldrig blive et ordinært arbejde. Det vil i stedet været et fokus på øget livskvalitet og selvstændighed i forbindelse med aktivitetstilbud eller beskyttede beskæftigelsestilbud.

## Initiativer

- a) Der skal laves en kortlægning af de typiske årsager til, hvorfor borgere under 30 år, der vurderes ikke jobparate har så hyppig en kontakt med behandlingspsykiatrien med henblik på at lave initiativer, som kan øge borgerens mestringssevne, herunder beskæftigelsesmuligheder.
- b) Der skal opsamles erfaringer på, hvordan helhedsorienterede indsatser på tværs af kommunernes organisering kan fremme borgerens tilknytning til arbejdsmarkedet.
- c) Det skal undersøges, hvilken effekt forskellige typer af sociale støttetiltag kan have for borgere, der modtager et virksomhedsrettet beskæftigelsestilbud.



## FOKUSOMRÅDE 2:

# Samarbejde mellem kommunerne og behandlingspsykiatrien

### VISION

*Alle borgere skal opleve et sammenhængende forløb ved overgangen mellem behandlings- og socialpsykiatrien, hvorfor de nordjyske kommuner og regionen vil arbejde målrettet på at styrke dialog og samarbejde mellem sektorerne i alle aspekter af borgerens forløb*

Over 40 pct. af de borgere, der modtager ydelser efter Serviceloven har psykiske lidelser, hvor en stor del af disse på et tidspunkt vil være i kontakt med behandlingspsykiatrien. Knap 20 procent af de borgere som i 2015 var indskrevet på et socialt botilbud pga. psykiske problemstillinger eller misbrug havde en eller flere indlæggelser i behandlingspsykiatrien i løbet af året (KL, Fælles om fremtidens socialpolitik 2017).

Tallene viser tydeligt, at mange borgere har berøring med begge sektorer, og det er nødvendigt, at sektorerne arbejder endnu tættere sammen om borgerens forløb. Flere kommuner melder endvidere om, at der er behov for at sætte yderligere fokus på samarbejdet og snitfladerne mellem socialområdet og behandlingspsykiatrien. Fokusområdet sætter derfor fokus på, at en mere sammenhængende overgang mellem sektorerne kræver en tættere dialog og samarbejde før, under og efter borgerens indlæggelse.

Med implementeringen af de særlige psykiatriske pladser, der skal forebygge vold på botilbud har kommunerne og regionen påbegyndt det øgede fokus på overgangene. Dette er dog ikke det eneste område, hvor der er behov for særligt fokus på samarbejde og overgangene mellem de to sektorer. Det er derfor vigtigt med et tæt og godt samarbejde mellem socialområdet og psykiatrien med henblik på at kunne understøtte borgerens forløb bedst muligt, hvorfor der sættes fokus herpå med denne aftale.

## Initiativer

- Det skal undersøges, hvilke initiativer som hindrer genindlæggelser, herunder fælles initiativer på tværs af sektorerne. Og de mest relevante af initiativerne skal iværksættes.
- Der skal være en tydeligere sammenhæng mellem Sundhedsaftalen og Socialaftalen. I den forbindelse sikres det, at der er klare aftaler for snitfladerne mellem socialområdet og psykiatrien.
- Der skal igangsættes et arbejde, som kan sikre, at kommunerne i højere grad kan være involveret i borgerens forløb, mens borgeren er indskrevet i behandlingspsykiatrien. Og at behandlingspsykiatrien i større grad inddrages i forhold til det forebyggende og opfølgende kommunale arbejde med borgeren.

## FOKUSOMRÅDE 3: Nye samarbejdsformer

### VISION

*De nordjyske kommuner og regionen vil udvikle og afprøve nye tilgange og samarbejdsformer, der på den ene side kan give borgeren en større egenmestring, og på den anden side kan imødekomme de økonomiske rammer det specialiserede socialområde står over for.*

Det specialiserede socialområde er hele tiden under pres. Det værende økonomisk pres med krav om effektivisering eller pres for hele tiden at udvikle sig fagligt. Kommunerne og regionen arbejder med dette som en daglig præmis og forsøger konsekvent at optimere effektiviteten og den faglige udvikling. Fokus for optimering og faglig udvikling vil derfor være et fokus i forhold til det tværkommunale samarbejde i 2018-2019.

Hvis vi skal lykkes med den overordnede vision om øget egenmestring samt fokusområderne om socialfagligt fokus på beskæftigelse og samarbejde mellem kommunerne og behandlingspsykiatrien, er der behov for at tænke ud af boksen i forhold til, hvordan vi arbejder med borgeren og hvordan vi samarbejder på tværs af kommunegrænserne. Vi har eksempelvis behov for at blive klogere på, hvordan vi kan sikre, at udbydere af sociale ydelser får endnu større incitamenter til at arbejde med borgerens egenmestring. Og hvordan nye samarbejdsformer kan være med til at sikre at indsatser i større grad både kan være højt specialiserede og være tæt på borgerens nærområde, eksempelvis gennem et mere formaliseret samarbejde om udkørende teams eller ambulante ydelser.

I aftaleperioden vil de nordjyske kommuner og regionen arbejde med at afprøve nye samarbejdsformer, som kan have potentiale for at udvikle fagligheden og effektiviteten for det fælleskommunale socialområde i Nordjylland. De nye samarbejdsformer skal udvikles, afprøves og evalueres. Afprøvning og evalueringen vil ske løbende, og ved udgangen af 2019 vil man ende op med en palette af forskellige afprøvede samarbejdsformer.

## Initiativer

- a) Der skal løbende udvikles og afprøves nye samarbejdsformer, som kan være med til at understøtte visionerne i Socialaftalen. De nye samarbejdsformer kan omhandle en eller flere af følgende temaer:
  - Øget effektivitet
  - Øget faglighed
  - Øget vidensdeling
  - Incitamenter til at arbejde med borgerens egenmestring
- b) Alle afprøvede samarbejdsformer vil blive evalueret med henblik på om samarbejdsformerne kan blive en permanent løsning i det fremtidige nordjyske samarbejde. Samarbejdsformerne vil blive evalueret ud fra økonomiske, juridiske, organisatoriske og socialfaglige perspektiver.
- c) Der skal laves en infrastruktur, som understøtter den nødvendige vidensdeling uden at være for ressourcekrævende for kommunerne og regionen.

# Udvikling og koordinering

I Nordjylland er der en fælles forståelse af, at den enkelte kommune ikke nødvendigvis selv er i stand til at drive specialiserede tilbud og varetage samtlige indsatser, der imødekommer alle behov. Kommunerne samarbejder derfor med hinanden og regionen om at koordinere og sikre, at de fornødne indsatser er til rådighed for borgerne på tværs af kommunegrænserne. Dette formaliseres i Nordjysk Socialaftale, hvor udviklingen af tilbud koordineres på tværs af de 11 nordjyske kommuner og regionen for at sikre, at der til stadighed er de nødvendige tilbud til små målgrupper og målgrupper med komplekse problemer.

## Balance mellem udbud og efterspørgsel

De nordjyske kommuner oplever generelt, at der er god sammenhæng mellem deres behov og det samlede udbud af pladser og ydelser på det specialiserede social- og specialundervisningsområde. Dette gør sig både gældende i forhold til den nuværende situation og den forventede fremtidige efterspørgsel.

Flere kommuner melder dog, at der opleves en mindre grad af sammenhæng på tilbud til borgere med psykiatriske problemstillinger, herunder unge med svære psykiske problemer og voksne der udskrives fra psykiatrien. Det vurderes, at dette i høj grad vedrører snitfladerne mellem socialområdet og behandlingspsykiatrien. Derfor håndteres denne udfordring i forbindelse med udmøntningen af fokusområde 2: "Styrket samarbejde mellem kommunerne og behandlingspsykiatrien".

I forhold til de lands- og landsdelsdækkende specialundervisningstilbud vurderes det, at der samlet set er sammenhæng mellem udbud og efterspørgsel. Dog rettes der fokus på, at der gennem længere tid har været faldende efterspørgsel på Center for Døve og Handicaps undervisningsafdeling for børn med døvblindhed. Afdelingen er landsdækkende, og der er derfor i regi af nationalt koordinationsforum sat gang i et undersøgende arbejde, som afdækker udviklingen i efterspørgslen og fremtidige behov for de ydelser som udbydes af den landsdækkende funktion. For nærmere information om vurderingen af balancen mellem udbud og efterspørgsel på det specialiserede socialområde i Nordjylland henvises til bilag 1.

## Status på tidligere års fokusområder

Gennem de seneste år har der været arbejdet med en række fokusområder i det nordjyske samarbejde om området. Fokusområderne har været med til at løfte udviklingen. Med Rammaaftalen 2017 blev der rettet særlig fokus på en række områder og målgrupper:

### Børn, unge og voksne med svære spiseforstyrrelser:

Med Rammaaftalen 2017 blev det aftalt, at der skulle igangsættes en række initiativer for at sikre, at der opbygges viden og kompetencer i forhold til personer med spiseforstyrrelser. Der er bl.a. etableret en central vidensportal indeholdende viden om spiseforstyrrelser og afholdt et uddannelsesforløb for at opkvalificere den nordjyske viden vedr. spiseforstyrrelser.

### Unge med stofmisbrug:

Med Rammaaftalen 2016 blev det aftalt, at der skulle nedsættes en arbejdsgruppe, der skulle komme med anbefalinger til, hvilke tilgange og opmærksomhedspunkter man bør have til tilbud til unge med et stofmisbrug. Arbejdsgruppen præsenterede sine 10 anbefalinger i august 2017 og holdt en temadag herom i efteråret 2018.

Anbefalingerne kan ses på Rammaaftalesekretariatets hjemmeside (<http://www.rammaaftalernord.dk>).



# Det forstærkede samarbejde

Det forstærkede samarbejde er en overbygning til det "almindelige" samarbejde i regi af Nordjysk Socialaftale, og beskytter få højt specialiserede og unikke tilbud i regionen. De få tilbud, der er omfattet af det forstærkede samarbejde, er udvalgt fordi det er nogle af de mest specialiserede tilbud i regionen. Eftersom målgrupperne til de mest specialiserede tilbud ofte er små og komplekse, er det være nødvendigt at have særligt fokus på bæredygtigheden på disse tilbud for at sikre, at de højt specialiserede kompetencer også fremadrettet er tilgængelige i Nordjylland. Tilbud under det forstærkede samarbejde udvælges af et ekspertpanel ud fra kriterier, der fokuserer på tilbuddets målgruppe, kompetencer og specialiseringsprofil samt om det er det eneste tilbud af sin slags, der er i landsdelen.

For alle tilbud, der er med i det forstærkede samarbejde, gælder det, at der er:

- Beskyttede konkurrencevilkår
- En systematisk og forpligtende dialog om både efterspørgsel og udbud
- En forpligtelse til at indgå i tidlig fælles indsats, hvis der er behov for særlige initiativer eller dialog for at sikre tilbuddenes fortsatte bæredygtighed.

I 2017 har der været arbejdet på at gøre dialogen omkring de forstærkede tilbud mindre bureaukratisk og formalistisk. De spørgeskemaer, der tidligere har indgået i den formaliserede dialog er blevet erstattet af direkte dialog, hvilket der også løbende vil blive arbejdet endnu mere målrettet med. Dette skal gerne betyde, at man i endnu højere grad kan sikre at behov og udbud af ydelser flugter for de tilbud, der er omfattet af det forstærkede samarbejde. Læs mere i aftalegrundlaget for det forstærkede samarbejde som fremgår af bilag 2.

## Særligt fokus for det forstærkede samarbejde

*Der afholdes en workshop om tilbuddene omfattet af det forstærkede samarbejde. Workshoppen skal sikre at tilbuddene udvikles i den nødvendige retning.*

*Der vil være særlig bevågenhed på tilbud med vigende efterspørgsel. Formålet er at vurdere om der skal igangsættes en tidlig fælles indsats.*

## Tilbud omfattet af det forstærkede samarbejde

Følgende tilbud er omfattet af det forstærkede samarbejde for 2019:

### **Fagcenter for Autisme og ADHD, herunder Viften og Specialbørnehaven Birken**

Målgruppe: udviklingshæmmede børn og unge med hoveddiagnosen autisme ofte kombineret med særlig kompleks adfærd

### **Neurocenter Østerskoven**

Målgruppe: unge og voksne mennesker med moderat, svær til meget svær medfødt hjerneskade

### **Rehabiliteringscenter Strandgården**

Målgruppe: voksne mennesker med svær til meget svær hjerneskade

### **Specialbørnehjemmet Kvisten**

Målgruppe: børn og unge med betydelig og varig nedsat funktionsniveau som har særligt behov for sygepleje

### **Institut for Syn og Hørelse**

Målgruppe: mennesker med nedsat syn og hørelse eller andre kommunikationsproblemer

### **Taleinstituttet og Hjerneskade Center Nordjylland**

Målgruppe: Børn med massive sproglige og kommunikative vanskeligheder samt mennesker med følger efter erhvervet hjerneskade

For mere information om det forstærkede samarbejde henvises til: [www.rammeaftalernord.dk/det-forstaerkede-samarbejde](http://www.rammeaftalernord.dk/det-forstaerkede-samarbejde)

# Styring og økonomi

Nordjysk Socialaftale 2018-2019 lægger rammerne for kapacitets- og prisudviklingen for tilbud omfattet af Nordjysk Socialaftale. Dette sker gennem Styringsaftalen, hvis primære formål er at beskrive principperne for finansiering, takstberegning og betalingsmodeller for kommunale og regionale sociale tilbud i den nordjyske region.

Styringsaftalen skal sikre, at tilbuddene omfattet af Nordjysk Socialaftale er økonomieffektive, har gennemsigtighed mellem pris og ydelse, samt har de bedste muligheder for udvikling. Dette sikres gennem følgende principper:

## Dialog mellem myndighed og driftsherren

Driftsherren er forpligtet til at tage kontakt til myndighed, hvis der sker ændringer i en borgers behov med henblik på op- eller nedregulering af borgens ydelser. Ligeledes er myndighed forpligtet til løbende at være i kontakt med driftsherren og tage ansvar for, at borgeren er visiteret til de rigtige ydelser.

## Incitament til effektiv drift

Driftsherren skal have incitament til at sikre en løbende økonomisk effektiv drift, herunder at der sker den nødvendige tilpasning af kapaciteten. Den løbende tilpasning er afgørende for at undgå tomme pladser og for at minimere risikoen for underskud. For at opnå den nødvendige smidighed og fleksibilitet kan driftsherren foretage midlertidige ændringer af tilbud i form af kapacitetstilpasninger.

Endvidere skal myndighed have incitament til at indgå rettidig dialog med driftsherren om forventninger og ændringer i efterspørgslen.

## Taksterne skal være retvisende og omkostningsbaserede

Sammenlignelige ydelser skal kunne sammenlignes på priserne udregnet efter samme principper. Takstsystemet skal være gennemsigtigt og understøtte en god sammenhæng mellem pris, indsats og borgerens behov. Administrationen af takstsystemet skal være enkel, men samtidig give mulighed for differentiering.

## Budgetsikkerhed for kommunerne og Regionen

Risiko for uforudsete udsving i økonomien skal dækkes ind. De indarbejdede beregningsgrundlag, som er grundlag for taksterne, skal være realistiske i forhold til de faktiske forventede omkostninger. Løbende dialog og tilpasning af kapaciteten skal være med til at sikre kendskab til pladsbehovet samt sikre takststabilitet.

## Udvikling af tilbuddene

Det forventes, at driftsherren løbende har fokus på udvikling af egne tilbud, hvorfor der finansielt skal gives mulighed for dette gennem taksterne.

## Fakta om styringsaftalen

### Styringsaftalen lægger rammerne for økonomi- og kapacitetsudviklingen, herunder:

- Angivelse af, hvilke konkrete tilbud der er omfattet af styringsaftalen.
- Aftaler om udviklingen i taksterne for tilbud omfattet af aftalen.
- Aftaler om takststruktur for de omfattede tilbud.
- Aftaler om takstberegning
- Aftaler om oprettelse og lukning af tilbud og pladser.
- Aftaler om afregning og betaling for brug af tilbud.
- Aftaler om ændring af takster og antal pladser på tilbud i løbet af året.
- Tilkendegivelse fra kommunalbestyrelserne om overtagelse af regionale tilbud og fastlæggelse af, i hvilket omfang overtagne tilbud skal stå til rådighed for de øvrige kommuner.

# Udgiftsreduktion

Med Rammeaftalen 2017 blev det besluttet, at de nordjyske kommuner og Region Nordjylland samlet skal sikre en udgiftsreduktion på tilbud omfattet af Nordjysk Socialaftale på 5 pct. i 2020 sammenlignet med 2016 niveauet.

## Løbende monitorering af udgiftsniveauet

Udgiftsreduktionen monitoreres løbende gennem et særligt udarbejdet monitoreringsværktøj, der sammenligner udgifterne til borgere i tilbud omfattet af Nordjysk Socialaftale i januar 2016 med januar i det pågældende år. Ved at sammenligne udgifterne til den samme målgruppe vil man kunne vurdere om det samlede udgiftsniveau er faldet tilstrækkeligt.

## Takstreduktion

De nordjyske driftsherrer skulle i 2017 sikre en samlet takstreduktion på 1 pct. for tilbuddene omfattet af Nordjysk Socialaftale. I 2018-2020 skal de nordjyske driftsherrer kunne påvise en samlet takstreduktion på 0,5 pct. om året, hvorved den samlede takstreduktion ved udgangen af 2020 vil være på 2,5 pct. sammenlignet med 2016 niveau.

## Dialogbaseret tilgang

Myndighedskommunen og driftsherren skal gennem dialog og mere præcis visitering sikre en direkte udgiftsreduktion for myndighedskommunens udgifter til borgere i tilbud omfattet af Nordjysk Socialaftale. I 2018-2020 forventes det at kunne sikre en samlet udgiftsreduktion på 0,5 pct. om året for de nordjyske kommuner. Den samlede reduktion baseret på mere præcis visitering i 2020 vil således være på 2,5 pct. i forhold til 2016 niveau.

## Fakta om udgiftsreduktionen

**Tabel 1. Udgiftsreduktion på tilbud omfattet af Nordjysk Socialaftale 2017-2020**

	2017	2018	2019	2020	I alt
Årlig udgiftsreduktion	2,0 %	1,0 %	1,0 %	1,0 %	5,0 %
- heraf generel takstreduktion	1,0 %	0,5 %	0,5 %	0,5 %	2,5 %
- heraf dialogbaseret tilgang	1,0 %	0,5 %	0,5 %	0,5 %	2,5 %

## Status på udgiftsreduktionen 2018

- Udgiftsreduktionen har omhandlet 1.288 nordjyske borgere, der både var på et tilbud omfattet af Nordjysk Socialaftale i januar 2016, 2017 og 2018.
- De nordjyske kommuner havde for den gruppe samlet set en reduktion i myndigheds udgifter på 6,4 pct., svarende til en samlet besparelse på 5,7 mio. kr. (januar 2016 vs. januar 2018)
- Størstedelen af myndighedskommunerne har oplevet en udgiftsreduktion.
- Udgiftsmonitoreringen kan ikke påvise om besparelsen er sket gennem lavere takster eller gennem ændringer i borgernes ydelsesindsatser.

# Bilag

## Bilag vedr. udvikling og koordinering

### **Bilag 1: Udvikling og koordinering af tilbudsviften**

En uddybning omkring udvikling og koordinering. Uddybningen er rettet mod det administrative niveau i kommunerne og regionen

### **Bilag 2: Samlede aftaler for det forstærkede samarbejde**

En beskrivelse af modellen og principperne for det forstærkede samarbejde i Nordjylland inkl. tillægsbeskrivelser

### **Bilag 3: Tilbud omfattet af det forstærkede samarbejde**

En beskrivelse af tilbuddene omfattet af det forstærkede samarbejde for 2017-2018

## Bilag vedr. styring og økonomi

### **Bilag 4: Styringsaftalen**

Grundlæggende principper og aftale rettet mod det administrative niveau i kommunerne og regionen i forhold til den daglige drift af tilbud omfattet af Nordjysk Socialaftale.

### **Bilag 5: Aftalevilkår for Specialundervisningstilbud**

En beskrivelse af de supplerende specifikke aftalevilkår for de enkelte specialundervisningstilbud, der drives af Region Nordjylland

Bilagene og status på arbejdet kan hentes her:

**[www.nordjysksocialaftale.dk](http://www.nordjysksocialaftale.dk)**





# Kontakt

## **Sekretariat for rammeaftaler**

Boulevarden 13

9000 Aalborg

Mail: [rammeaftalesekretariat@aalborg.dk](mailto:rammeaftalesekretariat@aalborg.dk)

[www.nordjysksocialaftale.dk](http://www.nordjysksocialaftale.dk)



**Sekretariat**  
for rammeaftaler



# Status på arbejdet med Nordjysk Socialaftale i 2018

## ”Vision for det specialiserede socialområde: Øget egenmestring og dialog

### Det arbejder vi med

- Der er nedsat en arbejdsgruppe på tværs af region og kommuner, som er i gang med at kortlægge konkrete metoder til at understøtte arbejdet med egenmestring, samt opsamle erfaringer, der kan udbredes.
- På temadagen for brugerorganisationer, politikere og embedsmænd i november 2018 vil deltagerne drøfte visionen for at give input til den videre udmøntning.



### FOKUSOMRÅDE 1:

#### Socialfagligt fokus på beskæftigelse

##### Det arbejder vi med

- Arbejdet skydes i gang på temadag i november 2018 med drøftelser mellem brugerorganisationer, politikere og embedsmænd, som vil sætte rammen for udmøntningen.

### FOKUSOMRÅDE 2:

#### Samarbejde mellem kommunerne og behandlingspsykiatrien

##### Det arbejder vi med

- Der har været afholdt en workshop med for borgere og pårørende samt faglige ledere fra kommunerne og behandlingspsykiatrien, hvor man drøftede, hvordan man kan opnå det gode borgerforløb for borgere i psykiatrien.
- Fremadrettet fokuseres der på at styrke dialogen i psykiatriske samarbejdsfora samt sikre en bedre implementering af de eksisterende sundhedsaftaler på psykiatriområdet.

### FOKUSOMRÅDE 3:

#### Nye samarbejdsformer

##### Det arbejder vi med

- Brugerpanel: Der er oprettet et brugerpanel for brugere og pårørende på det specialiserede socialområde. Brugerpanelet vil drøfte socialaftalens visioner og fokusområder, ligesom deltagere fra brugerpanelet vil deltage i temadage og de arbejdsgrupper, der nedsættes.
- Skoletilbud til unge med høretab: Region Nordjylland har i samarbejde med kommunerne igangsat en række initiativer omkring skoletilbud til unge med høretab og øvrige handicaps, som alle er nye måder at samarbejde om målgruppen på.

## Taleinstituttet Aalborg og Hjerneskadecenter Nordjylland

Dato: 20. november 2015

Sags ID: SAG-2014-02239  
Dok. ID: 2117036

E-mail: HLTH@kl.dk  
Direkte: 2219 6221

Aalborg Kommune  
Boulevarden 13  
9100 Aalborg

[www.kl.dk/kkr-nordjylland](http://www.kl.dk/kkr-nordjylland)  
Side 1 af 2

### Baggrund

KKR Nordjylland har på et møde den 20. november 2015 drøftet Taleinstituttets/Hjerneskadecenter Nordjyllands fremtid og et enigt KKR indstiller en fælles finansieringsmodel for instituttet.

### Indstilling

Et enigt KKR Nordjylland indstiller til de 11 kommuner, at finansieringsmodellen for Taleinstituttet/Hjerneskadecenter Nordjylland godkendes, herunder at:

- Graden af objektiv finansiering udgør 4 mio. kr.,
- Finansieringen er bindende for den enkelte kommune i en 4-årig periode,
- TI/HCN evalueres indholdsmæssigt i 2016 og 2018 på linje med øvrige institutioner i det forstærkede samarbejde
- Modellen baseres på 2014-forbrug,
- Aalborg Kommune betaler 10 mio. kr. af de 17,7 mio. kr.

Endvidere indstilles på baggrund af KKR's anbefaling af finansieringsmodel:

- At den centrale udmelding vedr. erhvervet hjerneskode godkendes som en del af udviklingsstrategien, under forudsætning af KKR's godkendelse den 12. februar 2016.

### Sagsfremstilling

KKR Nordjylland anmodede på KKR-mødet den 25. september 2015 om der skulle iværksættes en proces med henblik på at finde en solidarisk finansieringsmodel for Taleinstituttet/Hjerneskadecenter Nordjylland. Formålet var at forsøge at sikre Taleinstituttets fremtid som en del af det forstærkede samarbejde.

Derfor har der været igangsat et arbejde på administrativt niveau, der skulle udarbejde forskellige løsningsmodeller for instituttets finansieringsgrundlag.

På mødet i KKR Nordjylland den 20. november 2015 drøftede KKR de forskellige forslag fra Socialdirektørkredsen og Aalborg Kommune.

Et enigt KKR Nordjylland besluttede at indstille en 4-årig finansieringsmodel til de 11 kommuner, hvor graden af objektiv finansiering udgør 4 mio. kr., baseres på 2014 forbrug og Aalborg Kommune forpligter sig til et forbrug svarende til 10 mio. kr. af de 17,7 mio. kr.

Instituttet evalueres indholdsmæssigt i 2016 og 2018 på linje med øvrige institutioner i det forstærkede samarbejde.

Fordelingen af den objektive finansiering og restfinansieringen (fordel efter 2014 forbrug) mellem kommunerne fremgår nedenfor.

Dato: 20. november 2015

Sags ID: SAG-2014-02239

Dok. ID: 2117036

E-mail: HLTH@kl.dk

Direkte: 2219 6221

Aalborg Kommune  
Boulevarden 13  
9100 Aalborg

www.kl.dk/kkr-nordjylland  
Side 2 af 2

Kommune	4 mio. kr.		
	Objektiv fordeling	fordelt efter 2014 forbrug	i alt
Brønderslev	246.580	1.060.148	1.306.727
Frederikshavn	413.909	423.788	837.697
Hjørring	448.674	1.322.683	1.771.357
Jammerbugt	264.027	873.586	1.137.613
Læsø	12.395	83.652	96.047
Mariagerfjord	289.303	161.853	451.157
Morsø	142.417	-	142.417
Rebild	199.201	1.015.764	1.214.965
Thisted	302.397	65.851	368.248
Vesthimmerland	256.623	123.878	380.501
Aalborg	1.424.475	8.575.525	10.000.000
<b>Nordjylland i alt</b>	<b>4.000.000</b>	<b>13.706.728</b>	<b>17.706.728</b>

### Central Udmelding vedr. voksne med kompleks erhvervet hjerneskade

Socialstyrelsen udsendte i 2014 en Central Udmelding vedr. voksne med kompleks erhvervet hjerneskade, hvilket betød at landets kommuner skulle afrapportere på hvilke højt specialiserede tilbud, der var til målgruppen i de enkelte regioner. I Nordjylland er der lavet en afrapportering, der beskriver at Hjerneskadecenter Nordjylland anvendes til målgruppen, og at tilbuddet er beskyttet som en del af det forstærkede samarbejde. Afrapporteringen er en del af Rammeaftalen 2016, som netop er blevet godkendt. Da Rammeaftalen skulle godkendes var det uvist om Taleinstituttet/Hjerneskadecenter Nordjylland fortsat ville være en del af det forstærkede samarbejde, og derfor blev det besluttet at vente med godkendelse af afrapporteringen på den Centrale Udmelding til der var en finansieringsaftale for Taleinstituttet/Hjerneskadecenter Nordjylland.

Derfor lægges der nu op til, at afrapporteringen på den centrale udmelding vedr. erhvervet hjerneskade kan godkendes under forudsætning af KKR's godkendelse den 12. februar 2016.

### Bilag

- Den centrale udmelding for voksne med kompleks erhvervet hjerneskade

## Oversigt over bevilgede indsatser på Taleinstituttet/Hjerneskadecenter Nordjylland

Januar – april 2018

Kommune	Hjerneskeadeområdet			Taleområdet			Hovedtotal	SAMLET FORBRUG 1/1 - 30/4 2018 FORDELT EFTER KOMMUNER		
	Dysartri/Afasi Voksne	Hjerneskeade Børn	Hjerneskeade Voksne	Tale/Sprog Børn	Tale/Sprog Voksne	Samråd		Forbrug jan-jul	Jf. finansieringsaftale	Over-/ underforbrug pr. 30/4
Brønderslev Kommune	75.534	20.892	103.657	165.129	49.419		414.631	414.631	1.306.727	-892.096
Frederikshavn Kommune	92.811				92.809		185.620	185.620	837.697	-652.077
Hjørring Kommune	12.054			297.309	144.637	18.081	472.081	472.081	1.771.357	1.299.276
Jammerbugt Kommune	47.811	15.267	154.279		34.554	18.081	269.992	269.992	1.137.613	-867.621
Læsø Kommune							0	0	96.047	-96.047
Mariagerfjord Kommune	6.027		102.051	10.446	46.608	18.081	183.213	183.213	451.157	-267.944
Morsø Kommune						12.054	12.054	12.054	142.417	-130.363
Rebild Kommune	75.534		123.745	107.674	85.176		392.129	392.129	1.214.965	-822.836
Thisted Kommune		21.696	39.373			6.027	67.096	67.096	368.248	-301.152
Vesthimmerlands Kommune		6.027	10.446		18.081	24.108	58.662	58.662	380.501	-321.839
Aalborg Kommune	503.826	218.162	653.281	709.237	640.827	60.270	2.785.603	2.785.603	10.000.000	7.214.397
<b>Hovedtotal</b>	<b>813.597</b>	<b>282.044</b>	<b>1.186.832</b>	<b>1.289.795</b>	<b>1.112.111</b>	<b>156.702</b>	<b>4.841.081</b>	<b>4.841.081</b>	<b>17.706.729</b>	<b>-12.865.648</b>

2017

Rækkenavne	Hjerneskade Børn	Tale/Sprog Børn	Dysartri/ Afasi Voksne	Hjerneskade Voksne	Tale/Sprog Voksne	Samråd	Hovedtotal	Jfr. Finansie- ringsaftale	Manko - opkræves prima 2018
Brønderslev	67.361	120.751	326.876	228.482	251.865		995.335	1.334.168,27	338.833
Frederikshavn	27.336	15.407	156.505	48.734	499.225	17.814	765.021	855.288,64	90.268
Hjørring		998.403	86.983	15.407	633.628	47.504	1.781.925	1.808.555,50	26.631
Jammerbugt	24.565	30.813	300.425	122.399	233.944	71.256	783.402	1.161.502,87	378.101
Læse			15.407	15.407			30.814	98.063,99	67.250
Mariagerfjord		10.271		138.663	59.380	65.318	273.632	460.631,30	186.999
Morsø				118.119		23.752	141.871	145.407,76	3.537
Rebild	45.963	181.629	160.057	282.460	238.699		908.808	1.240.479,27	331.671
Thisted	119.263	112.929			10.271		242.463	375.981,21	133.518
Vesthimmer- land				15.407	69.972	41.566	126.945	388.491,52	261.547
Aalborg	117.851	1.031.733	1.864.98 0	4.132.500	2.940.259	154.388	10.241.711	10.210.000,00	-
<b>Hovedtotal</b>	<b>402.339</b>	<b>2.501.936</b>	<b>2.911.23 3</b>	<b>5.117.578</b>	<b>4.937.243</b>	<b>421.598</b>	<b>16.291.927</b>	<b>18.078.570,31</b>	<b>1.818.354</b>



# Bilag 1 - Analyse af behov for boliger til voksne med høretab og yderligere funktionsnedsættelser

Analyse fra arbejdsgruppe med deltagere fra Aalborg Kommune og Region Nordjylland



REGION NORDJYLLAND  
- i gode hænder



# INDHOLD

<b>1</b>	<b>Baggrund, formål og indhold .....</b>	<b>3</b>
1.1	Baggrund .....	3
1.2	Formål .....	3
1.3	Tilgang for afklaring af behovet for pladser på længere sigt.....	4
1.4	Analysens indhold .....	4
<b>2</b>	<b>Beskrivelse af målgruppen.....</b>	<b>5</b>
2.1	Målgruppen.....	5
2.2	Målgruppens funktionsnedsættelser.....	5
2.3	Målgruppens indsatsbehov .....	5
2.4	Formålet med indsatsen .....	6
<b>3</b>	<b>Analyse af nuværende tilbud og udbud af pladser til målgruppen .....</b>	<b>7</b>
3.1	Status på nuværende kapacitet og efterspørgsel på landsplan .....	7
3.1.1	Kapacitet i Jylland.....	7
3.1.2	Kapacitet i Østdanmark .....	8
3.2	Beskrivelse af historik og udvikling i efterspørgsel til tilbud til målgruppen i Aalborg Kommune og Region Nordjylland .....	8
3.2.1	Aalborg Kommune ved Kridtsløjfen.....	8
3.2.2	Region Nordjylland ved Center for Døvblindhed og Høretab .....	8
3.2.3	Prognose for udskrivningsflow og ledige pladser de næste 10 år på Kridtsløjfen.....	9
<b>4</b>	<b>Prognose for efterspørgsel og ledig kapacitet til målgruppen .....</b>	<b>10</b>
4.1	Prognose for efterspørgsel efter pladser til målgruppen i Jylland de næste 4 år .....	10
4.2	Behovet for kapacitet til målgruppen i Jylland de næste 4 år .....	10
4.3	Eventuelle udfordringer i forhold til at sikre sammenhæng mellem udbud og efterspørgsel med afsæt i det nuværende antal pladser til målgruppen. ....	11
<b>5</b>	<b>Konklusion .....</b>	<b>12</b>

# 1 Baggrund, formål og indhold

## 1.1 Baggrund

I Region Nordjylland har Center for Døvblindhed og Høretab (CDH) over en længere periode på 4 år oplevet en øget efterspørgsel på midlertidige botilbud efter servicelovens §107 for voksne med høretab og yderligere funktionsnedsættelser.

CDH vurderer, at flere af disse borgere ud fra deres nuværende funktionsniveau har behov for et længerevarende botilbud nu eller på sigt. Afhængigt af målgruppens behov kan der eventuelt blive behov for, at anvende bostøtte i egen bolig eller oprette botilbud efter serviceloven til målgruppen.

CDH får henvendelser fra kommuner i hele Jylland og der er kun ganske få aktører på landsplan, der kan imødekomme behovet for boliger til målgruppen. Disse ydelser leveres i dag på Kridtsløjfen og CDH i Aalborg samt CFD på Fyn og Sjælland. Grundet den store geografiske afstand til CFD, kan der også fremadrettet forventes henvendelser til tilbuddene i Aalborg fortrinsvist fra kommunerne i Jylland.

Der er i slutningen af 2017 blevet afholdt møde mellem Aalborg Kommune og Region Nordjylland med henblik på indledende drøftelser af, hvordan der fremadrettet kan sikres tilstrækkelig kapacitet til målgruppen. På mødet blev det aftalt, at der nedsættes en arbejdsgruppe, som får til opgave at gennemføre en analyse af målgruppen og dens behov, herunder afklare behovet for øget kapacitet af botilbud eller bostøtte i egen bolig til målgruppen. Analysen behandles i foråret, 2018 på møde mellem Aalborg Kommune og Region Nordjylland, Speciaalsektoren.

## 1.2 Formål

Formålet med analysen er at skabe overblik over målgruppens behov, nuværende kapacitet i relation til botilbud eller bostøtte i egen bolig og fremtidigt behov. Det kan således både handle om behovet for og kapacitet i forhold til længerevarende botilbud, bostøtte i egen bolig og/eller andre ydelser i relation til målgruppens bolig- og støttebehov.

Som led i dette bør det afklares om der på kort og længere sigt er behov for at oprette yderligere længerevarende pladser og/eller om der er behov for yderligere kapacitet i forhold til at kunne yde en individuel og/eller gruppebaseret indsats overfor borgere i eget hjem.

Dette skal bruges til at sikre, at der nu og på længere sigt er tilstrækkelig kapacitet til målgruppen, sådan at fremtidig efterspørgsel fra kommunerne i og uden for Nordjylland, kan imødekommes.

### 1.3 Tilgang for afklaring af behovet for pladser på længere sigt

Til afklaringen af behovet for pladser til målgruppen på længere sigt er der blevet oprettet en arbejdsgruppe med deltagere fra Aalborg Kommune og Region Nordjylland:

- Aalborg Kommune:
  - o Henriette Nielsen, Leder af Kridtsløjfen
  - o Charlotte Bang Mathisen, Assisterende leder i visitationen Voksen Handicap
- Region Nordjylland:
  - o Lars Søbye, Forstander for CDH,
  - o Lotte Hornung, Viceforstander for CDH
  - o Jens Teisen, planlægger i Speciaalsektorens administration

Arbejdsgruppens analyse er blevet behandlet på møde i foråret 2018 på møde mellem Aalborg Kommune og Region Nordjylland med deltagelse fra:

- Region Nordjylland: Martin Bjørn Jensen, Lars Søbye og Lotte Hornung
- Aalborg Kommune: Ove G. Jensen, Johnny Hein Danielsen, Henriette Nielsen og Charlotte Bang Mathisen.

### 1.4 Analysens indhold

Analysen indeholder en beskrivelse af målgruppen for længerevarende botilbud, bostøtte i egen bolig og/eller andre ydelser i relation til målgruppens bolig- og støttebehov, herunder:

- A. Beskrivelse af målgruppen, som er en del af de nye henvendelser fra kommunerne i Jylland, herunder en beskrivelse af målgruppens behov
- B. Analyse af nuværende tilbud og pladser til målgruppen
- C. Analyse af udbud på nuværende tilbud samt forventet efterspørgsel efter pladser til målgruppen
- D. Beskrivelse af eventuelt behov for øget kapacitet i forhold til håndtering af eventuel ubalance mellem udbud og efterspørgsmål efter pladser til målgruppen

# 2 Beskrivelse af målgruppen

Nedenfor har arbejdsgruppen udarbejdet en kort beskrivelse af målgruppen, som er en del af de nye henvendelser fra kommunerne i Jylland, herunder en beskrivelse af målgruppens behov.

Ved beskrivelsen af målgruppens behov for bolig og bostøtte, er der bl.a. lagt vægt på:

- Målgruppens funktionsnedsættelser.
- Målgruppens behov i relation til indsatsen på botilbud eller bostøtte i egen bolig.

## 2.1 Målgruppen

Målgruppen er overordnet defineret ved at matche målgruppen på Kridtsløjfen, som er voksne borgere med høretab og yderligere funktionsnedsættelser, og som har behov for et længerevarende botilbud med enten vågen nattevagt eller rådighedsvagt/tilkald. Målgruppen kan ikke nøjes med bostøtte i egen bolig.

## 2.2 Målgruppens funktionsnedsættelser

Målgruppen har forskelligt støttebehov afhængigt af funktionsnedsættelserne, jævnfør Kridtsløjfens målgruppebeskrivelse:

- Botilbuddet Kridtsløjfen er primært tilbud til døve/tegnsprogsbrugende borgere med funktionsnedsættelser af forskellig karakter. Fælles for målgruppen, er brugen af tegnsproget som den primære kommunikationsform. Målgruppen har et meget varieret funktionsniveau. Der kan både være tale om døve borgere med let eller betydelig nedsat funktionsevne. Det kan eksempelvis være fysisk handicap som spasticitet, gangbesvær, synshandicap eller kørestolsbrugere. Der ud over kan borgere i målgruppen have lettere eller betydelig nedsat psykisk funktionsevne. Det kan være borgere med udviklingsforstyrrelser som ADHD, social emotionelle forstyrrelser, autisme, borderline, erhvervet hjerneskade eller udviklingshæmning.

## 2.3 Målgruppens indsatsbehov

Målgruppen har behov for et længerevarende botilbud, hvor der tilbydes en indsats efter servicelovens § 85 leveret i bolig efter 105 almenboligloven eller § 108 i serviceloven, herunder hjælp, omsorg eller støtte til udvikling af færdigheder eller kompenserende støtte i forhold til mangel på færdigheder eller fysiske funktionsnedsættelser (kompenserende, udviklende og vedligeholdende).

Af hensyn til målgruppens behov, som ikke kan udsættes og tilpasses skemalagte indsatser, er der behov for et døgnbemandet botilbud. Målgruppen kan dermed ikke nøjes med bostøtte i egen bolig.

## 2.4 Formålet med indsatsen

Formålet med indsatsen er at styrke den enkeltes funktionsmuligheder eller at kompensere for nedsat funktionsevne, og indsatsen tager således sigte på, at den enkelte kan bevare eller forbedre sine psykiske, fysiske eller sociale funktioner.

Via samspil og kommunikation bør der i indsatsen lægges vægt på at tilbyde et kommunikativt miljø, hvor sprog og begrebsverden styrkes og udvides og hvor der er mulighed for trivsel og udvikling i voksenlivet.

Dette bør ske med afsæt i en kommunikationspædagogisk tilgang, som understøtter målgruppens behov, og som anvender alle tilgængelige kommunikationsformer, herunder bl.a.:

- Hørespecifik tilgang:
  - o Tilgangen tager sit udgangspunkt i den særlige faglige viden, der er om arbejdet med mennesker med høretab. Der er især fokus på relationsarbejde og på den enkelte borgers sprogkode. Der er ligeledes fokus på indretning af det fysiske og psykiske miljø med udgangspunkt i, hvordan der kompenseres bedst for høretabet.
- Tegnsprogsbaseret tilgang: Der anvendes tegnsprog tilpasset den enkelte borgers forudsætninger.
- Totalkommunikation
  - o Metoden totalkommunikation giver mulighed for at tilpasse kommunikationstilgangen ud fra den enkeltes forudsætninger. Dette gør den brugbar til mennesker med høretab og synsnedsættelse, da det her er nødvendigt, at se på det enkelte menneske og ud fra dette tilpasse kommunikationen.

# 3 Analyse af nuværende tilbud og udbud af pladser til målgruppen

Nedenfor fremgår en beskrivelse af:

- Status på nuværende kapacitet og efterspørgsel efter pladser til målgruppen
- Status på nuværende kapacitet og efterspørgsel af midlertidige og længerevarende botilbud til målgruppen på landsplan
- Beskrivelse af historik (bl.a. hidtidigt udskrivningsflow) og udvikling i efterspørgsel på længerevarende botilbud og bostøtte i egen bolig samt eventuelle afslag til borgere i målgruppen.
- Prognose for udskrivningsflow og ledige pladser de næste 10 år for Kridtsløjfen.

## 3.1 Status på nuværende kapacitet og efterspørgsel på landsplan

### 3.1.1 Kapacitet i Jylland

Der er i dag fuld kapacitetsudnyttelse af Kridtsløjfens 18 pladser med længerevarende botilbud til målgruppen.

Derudover er i dag fuld kapacitetsudnyttelse af CDH's pladser med midlertidigt botilbud til målgruppen og der er løbende behov for kapacitetsudvidelse.

I Region Syddanmark tilbydes der botilbud for unge samt midlertidigt botilbud for voksne på Center for Høretab i Fredericia, herunder:

- botilbud for unge med høretab på STU-forløb, hvor der tilbydes 6 pladser efter servicelovens § 66. Der er pt. fuld kapacitetsudnyttelse af pladserne (jfr. Tilbudsportalen)
- midlertidigt botilbud til voksne efter servicelovens § 107, hvor der tilbydes 6 pladser efter servicelovens § 107. Heraf anvendes 5 af pladserne pt. (jfr. Tilbudsportalen)

Kridtsløjfen er således det eneste længerevarende botilbud for målgruppen i Jylland og med det nuværende antal pladser er der ikke ledig kapacitet til målgruppen i Jylland.

Tilbud med længerevarende botilbud til målgruppen i Aalborgområdet, forventes som minimum at have Jylland som optagegrundlag.

Målgruppen i Syddanmark kan dog, som det fremgår nedenfor, både anvende tilbud i Nordjylland og Østdanmark.

### 3.1.2 Kapacitet i Østdanmark

I Østdanmark tilbydes der længerevarende botilbud for målgruppen på CFD (tidligere Center for Døve) på Fyn (Nyborg) og Sjælland (Søborg).

I Nyborg tilbyder CFD botilbud for personer, som er døve, døvblinde eller har et betydeligt høretab, og som har nedsat fysisk eller psykisk funktionsevne, psykiatriske lidelser eller lignende udfordringer. Til denne målgruppe tilbyder CFD 25 døgnpladser efter lov om Social Service § 107/108 og døgnstøttet § 85. Af tilbudsportalen fremgår det, at der på nuværende tidspunkt er 0 ledige pladser på tilbuddet.

I Søborg tilbyder CFD botilbud til voksne, der er døve, døvblinde eller har et betydeligt høretab og som har brug for særlig støtte med 38 lejligheder efter § 105 samt 1 midlertidig bolig efter § 107 og 1 bolig efter § 108. Af tilbudsportalen fremgår det, at der på nuværende tidspunkt er 0 ledige pladser på tilbuddet.

Der er således ikke ledig kapacitet til målgruppen i Østdanmark.

## 3.2 Beskrivelse af historik og udvikling i efterspørgsel til tilbud til målgruppen i Aalborg Kommune og Region Nordjylland

### 3.2.1 Aalborg Kommune ved Kridtsløjfen

I Aalborg Kommune tilbydes målgruppen botilbud på Kridtsløjfen, hvor der efter almenboliglovens § 105 tilbydes 18 pladser.

På Kridtsløjfen har der været følgende udskrivningsflow og udvikling i efterspørgslen på døgntilbud til voksne:

- Over de seneste 5 år har der været en udskrivning på 1 borger.
- Der har inden for det seneste år været 4 forespørgsler om pladser på Kridtsløjfen enten telefonisk eller på skrift, som har fået afslag på tilbud. Henvendelserne har ikke medført anledning til optag på venteliste.
- Aalborg Kommune har pt. 1 borger på venteliste til Kridtsløjfen, hvor pågældende borger i dag anvender § 107 tilbud på CDH.

### 3.2.2 Region Nordjylland ved Center for Døvblindhed og Høretab

I Region Nordjylland tilbyder CDH til målgruppen af mennesker med høretab, døgn- og aflastningstilbud til børn med høretab efter servicelovens § 66 samt midlertidigt døgntilbud til voksne med høretab efter § 107.

På CDH har der været følgende udskrivningsflow og udvikling i efterspørgsel på døgntilbud til voksne:

- Den første borger i målgruppen blev optaget på CDH for 4 år siden og der er i dag 8 borgere med høretab og yderligere funktionsnedsættelser der anvender CDH's midlertidige botilbud efter servicelovens § 107. 5 af disse borgere kommer fra børnegruppen på CDH. 3 af de borgere der er visiteret til CDH's botilbud efter § 107 er således borgere der kommer udefra.
- 4 ud af de 8 borgere kommer fra Aalborg Kommune, mens de 4 øvrige borgere er fra kommuner i Jylland.
- Ud over de nuværende 8 borgere har der været henvendelser fra 3 kommuner som ønsker plads til borgere, som alle er fyldt 18 år inden for det næste 2 år og dermed er i målgruppen for et længerevarende botilbud efter § 108 inden for en kort tidshorison.
- Dertil er der konkrete henvendelser fra kommuner om to navngivne borgere med ønske om plads på midlertidigt botilbud i 2018

### 3.2.3 Prognose for udskrivningsflow og ledige pladser de næste 10 år på Kridtsløjfen

For Kridtsløjfen er der følgende forventninger:

- Inden for de næste 10 år forventes der ikke at være nedgang i antallet af beboere på Kridtsløjfen, som følge af udskrivning.
- Med den nuværende aldersfordeling og forventede levealder for målgrupper, forventes der derudover ikke at være nedgang i antallet af beboere på Kridtsløjfen som følge af dødsfald, de næste 10 år.

Med dette forventes der ikke at være ledige pladser på Kridtsløjfen de næste 10 år.



# 4 Prognose for efterspørgsel og ledig kapacitet til målgruppen

Nedenfor fremgår en beskrivelse af:

- Prognose for efterspørgsel efter pladser til målgruppen i Jylland de næste 4 år – bl.a. som følge af tilgang af nye voksne i målgruppen.
- Behovet for kapacitet til målgruppen i Jylland de næste 4 år (med angivelse af behovet for pladser i de enkelte år).
- Eventuelle udfordringer i forhold til at sikre sammenhæng mellem udbud og efterspørgsel med afsæt i det nuværende antal pladser til målgruppen.

## 4.1 Prognose for efterspørgsel efter pladser til målgruppen i Jylland de næste 4 år

På CDH kan der fortsat forventes henvendelser fra hele Jylland vedrørende nye borgere i målgruppen. Tilsvarende forventes et længerevarende botilbud til målgruppen i Aalborgområdet, som minimum at have Jylland som optagegrundlag. Ud fra aktuelle henvendelser og erfaringer på CDH forventes der efterspørgsel efter længerevarende botilbud i Aalborgområdet fra minimum en ny borger om året.

Samlet set kan der med afsæt i nuværende borgere på CDH og forventningen om nye henvendelser potentielt være behov for plads til yderligere 11 – 12 borgere på længerevarende botilbud over de næste 4 år. 8 af disse 12 borgere er fra kommuner i Nordjylland.

Dertil kan der ud over voksne med høretab og andre funktionsnedsættelser være borgerere som er hørende men som har behov for en tilsvarende indsats med længerevarende botilbud, idet de har behov for et døgntilbud med et tegnsprogsmiljø, eksempelvis borgere som på trods at være hørende ikke udvikler talesprog og som derfor har behov for et visuelt miljø.

## 4.2 Behovet for kapacitet til målgruppen i Jylland de næste 4 år

På Kridtsløjfen forventes der fuld kapacitetsudnyttelse af pladserne de næste 10 år. Med dette forventes der at være behov for øget kapacitet med flere pladser med længerevarende botilbud til målgruppen i Jylland.

- Behovet for øget kapacitet over de næste 4 år afspejler sig i prognosen for efterspørgsel ovenfor, samt opgørelsen i bilag A, hvoraf det fremgår, at 11-12 borgere inden for en periode 4 år vurderes at være i målgruppen for et længerevarende botilbud. Prognosen er baseret på CDH's kendskab til nuværende beboere på CDH samt en forventning om en ny borger pr. år.

Med dette forventes der at være behov for følgende antal pladser (ud over pladserne på Kridtsløjfen) med længerevarende botilbud til målgruppen i Jylland i de enkelte år:

- 2018: i alt 4-5 pladser
- 2019: i alt 5-6 pladser
- 2020: i alt 7-8 pladser
- 2021: i alt 9-10 pladser
- 2022: i alt 11-12 pladser

Med afsæt i ovenstående prognose mangler der således 11-12 pladser i 2022. Heraf er der behov for 8 pladser til borgere fra Nordjyske kommuner, som kommer fra 6 forskellige kommuner. Ovenstående prognose er baseret på kendte borgere, der for de flestes vedkommende anvender et § 107 tilbud på CDH.

Som det fremgår af bilag A vil der for flere borgere være behov for en overgang fra midlertidigt botilbud på CDH (§ 107) til et længerevarende botilbud (§ 108). Den samlede kapacitet af midlertidigt og længerevarende botilbud til voksne med høretab bør koordineres med henblik på at sikre balance mellem udbud og efterspørgsel på længere sigt. Dette kan bl.a. sikres ved, at eventuel ny kapacitet til målgruppen tilrettelægges med nye boliger, der kan anvendes fleksibelt til både midlertidigt og længerevarende ophold.

### **4.3 Eventuelle udfordringer i forhold til at sikre sammenhæng mellem udbud og efterspørgsel med afsæt i det nuværende antal pladser til målgruppen.**

Som det fremgår ovenfor forventes der allerede i 2019, at være en samlet ubalance i udbud og efterspørgsel af længerevarende botilbud på op til 5-6 pladser.

Idet der ikke forventes at være ledig kapacitet på kridtsløjfen de næste 10 år forventes, der at være en samlet ubalance i udbud og efterspørgsel af længerevarende botilbud på op til 11-12 pladser i 2022.

Der forventes således være en stigende udfordring i forhold til at sikre sammenhæng mellem udbud og efterspørgsel af længerevarende botilbud til målgruppen fremadrettet.

# 5 Konklusion

Jævnfør afsnit 2, er målgruppen som er en del af de nye henvendelser, overordnet defineret ved at matche målgruppen på Kridtsløjfen, som er voksne borgere med høretab og yderligere funktionsnedsættelser. Med dette har målgruppen behov for et længerevarende botilbud med enten vågen nattevagt eller rådighedsvagt/tilkald. Dette kan enten være botilbud efter almenboliglovens § 105 eller lov om social service § 108.

Målgruppen kan således ikke nøjes med bostøtte i egen bolig.

Som det fremgår af afsnit 4 forventes der med afsæt i det nuværende antal borgere med høretab og yderligere funktionsnedsættelser på CDH, at være behov for længerevarende botilbud til potentielt 7-10 borgere i 2020. Denne vurdering tager afsæt i kendskab til nuværende beboere på CDH samt aktuelle henvendelser og erfaringer på CDH om nye henvendelser om borgere i Jylland, som har behov for et længerevarende botilbud.

En del af kapaciteten til borgere med høretab kan leveres gennem CDH's nuværende tilbud med midlertidigt botilbud til voksne med høretab og CDH kan fortsat varetage en indsats for denne del af målgruppen fremadrettet. Som det fremgår af bilag A kan den samlede efterspørgsel i 2022 medføre et behov for yderligere 11-12 pladser med længerevarende botilbud til målgruppen i Jylland – ud over de borgere, der i dag anvender Kridtsløjfen. Som det fremgår af bilaget vurderes det, at 8 af disse 12 pladser vil blive anvendt af borgere fra kommuner i Nordjylland. Hertil er der i 2022 behov for 4 pladser med midlertidigt botilbud.

Eventuel ny kapacitet til målgruppen af borgere med høretab og yderligere funktionsnedsættelser kan eventuelt tilrettelægges med nye boliger, der kan anvendes fleksibelt til både midlertidigt og længerevarende ophold. Med dette opnås der en øget fleksibilitet i forhold til tilrettelæggelsen af kapacitet og tilbud til målgruppen af voksne med høretab og yderligere funktionsnedsættelser.

Bilag 1 - Analyse af behov for  
boliger til voksne med høretab  
og yderligere  
funktionsnedsættelser

Specialektoren  
Niels Bohrs Vej 30  
9220 Aalborg Øst

3. maj 2018



REGION NORDJYLLAND  
- i gode hænder

## **Bilag A - Oversigt over forventet efterspørgsel efter pladser til voksne med høretab fra 2018 – 2022**

Nedenfor fremgår prognose for antallet af voksne med høretab i Jylland (ud over nuværende borgere på Kridtsløjfen), der har nu eller på sigt vurderes at have behov for et midlertidigt botilbud efter servicelovens § 107 eller længerevarende botilbud efter servicelovens § 108. I oversigten er der medtaget oplysninger om borgernes betalingskommune.

Oversigten er udarbejdet med udgangspunkt i:

- Navngivne borgere, herunder:
  - Nuværende borgere som er indskrevet på midlertidigt botilbud på CDH (§107) og som vurderes at have behov for et længerevarende botilbud.
  - Borgere som potentielt har behov for et længerevarende botilbud.
  - Konkrete henvendelser fra kommuner om borgere, som endnu ikke er indskrevet på CDH.
  
- Unavngivne borgere, med afsæt i:
  - Forventninger om henvendelser fra kommuner om nye borgere.

Ifølge prognosen er der i 2022 behov for yderligere 11 – 12 pladser med længerevarende botilbud (§ 108). Hertil er der behov for 4 pladser med midlertidigt botilbud (§ 107).

<b>Årstal</b>	<b>Borgere med behov for § 107 tilbud</b>	<b>Borgere og betalingskommuner til § 107</b>	<b>Borgere med behov for § 108 tilbud</b>	<b>Borgere og betalingskommuner til § 108</b>	<b>Antal borgere i alt</b>
<b>2018</b>	6	<ul style="list-style-type: none"> <li>- Navngivet borger 1 (Aalborg)</li> <li>- Navngivet borger 2 (Brønderslev)</li> <li>- Navngivet borger 3 (Jammerbugt)</li> <li>- Navngivet borger 4 (Morsø)</li> <li>- Navngivet borger 5 (Aalborg)</li> <li>- Navngivet borger 6 (Billund)</li> </ul>	4-5	<ul style="list-style-type: none"> <li>- Navngivet borger 9 (Brønderslev)</li> <li>- Navngivet borger 10 (Aalborg)</li> <li>- Navngivet borger 11 (Aarhus)</li> <li>- Navngivet borger 12 (Silkeborg)</li> <li>- Navngivet borger 13 kan evt. nøjes med bostøtte (Aalborg)</li> </ul>	10-11
<b>2019</b>	6	<ul style="list-style-type: none"> <li>- Navngivet borger 1 (Aalborg)</li> <li>- Navngivet borger 2 (Brønderslev)</li> <li>- Navngivet borger 5 (Aalborg)</li> <li>- Navngivet borger 6 (Billund)</li> <li>- Navngivet borger 7 (Aalborg)</li> <li>- Unavngivet borger 1</li> </ul>	5-6	<ul style="list-style-type: none"> <li>- Navngivet borger 9 (Brønderslev)</li> <li>- Navngivet borger 10 (Aalborg)</li> <li>- Navngivet borger 11 (Aarhus)</li> <li>- Navngivet borger 12 (Silkeborg)</li> <li>- Navngivet borger 13 kan evt. nøjes med bostøtte (Aalborg)</li> <li>- Navngivet borger 3 (Jammerbugt)</li> </ul>	11-12

<b>2020</b>	6	<ul style="list-style-type: none"> <li>- Navngivet borger 5 (Aalborg)</li> <li>- Navngivet borger 6 (Billund)</li> <li>- Navngivet borger 7 (Aalborg)</li> <li>- Navngivet borger 8 (Jammerbugt)</li> <li>- Unavngivet borger 1</li> <li>- Unavngivet borger 2</li> </ul>	7-8	<ul style="list-style-type: none"> <li>- Navngivet borger 9 (Brønderslev)</li> <li>- Navngivet borger 10 (Aalborg)</li> <li>- Navngivet borger 11 (Aarhus)</li> <li>- Navngivet borger 12 (Silkeborg)</li> <li>- Navngivet borger 13 kan evt. nøjes med bostøtte (Aalborg)</li> <li>- Navngivet borger 1 (Aalborg)</li> <li>- Navngivet borger 2 (Brønderslev)</li> <li>- Navngivet borger 3 (Jammerbugt)</li> </ul>	13-14
<b>2021</b>	5	<ul style="list-style-type: none"> <li>- Navngivet borger 7 (Aalborg)</li> <li>- Navngivet borger 8 (Jammerbugt)</li> <li>- Unavngivet borger 1</li> <li>- Unavngivet borger 2</li> <li>- Unavngivet borger 3</li> </ul>	9-10	<ul style="list-style-type: none"> <li>- Navngivet borger 9 (Brønderslev)</li> <li>- Navngivet borger 10 (Aalborg)</li> <li>- Navngivet borger 11 (Aarhus)</li> <li>- Navngivet borger 12 (Silkeborg)</li> <li>- Navngivet borger 13 kan evt. nøjes med bostøtte (Aalborg)</li> <li>- Navngivet borger 1 (Aalborg)</li> <li>- Navngivet borger 2 (Brønderslev)</li> <li>- Navngivet borger 3 (Jammerbugt)</li> <li>- Navngivet borger 5 (Aalborg)</li> <li>- Navngivet borger 6 (Billund)</li> </ul>	14-15

2022	4	<ul style="list-style-type: none"> <li>- Navngivet borger 8 (Jammerbugt)</li> <li>- Unavngivet borger 2</li> <li>- Unavngivet borger 3</li> <li>- Unavngivet borger 4</li> </ul>	11-12	<ul style="list-style-type: none"> <li>- Navngivet borger 9 (Brønderslev)</li> <li>- Navngivet borger 10 (Aalborg)</li> <li>- Navngivet borger 11 (Aarhus)</li> <li>- Navngivet borger 12 (Silkeborg)</li> <li>- Navngivet borger 13 kan evt. nøjes med bostøtte (Aalborg)</li> <li>- Navngivet borger 1 (Aalborg)</li> <li>- Navngivet borger 2 (Brønderslev)</li> <li>- Navngivet borger 3 (Jammerbugt)</li> <li>- Navngivet borger 5 (Aalborg)</li> <li>- Navngivet borger 6 (Billund)</li> <li>- Navngivet borger 7 (Aalborg)</li> <li>- Unavngivet borger 1</li> </ul>	15-16
------	---	--	-------	---	-------



# Notat

Til Den Administrative Styregruppe  
Kopi til Indtast Kopi til  
Fra Anna Houlberg  
Sagsnr./Dok.nr. 2018-028923 / 2018-028923-4

Økonomifsnittet.

Ældre- og Handicapforvaltningen  
Storemosevej 19  
9310 Vodskov

Init.: ANHO

01-08-2018

## Oversigt over forbrug på Viften/Enterne og Specialbørnehaven Birken 2014-2018

Den Administrative Styregruppe har efterspurgt oversigt over forbrug på Viften/Enterne og Specialbørnehaven Birken fordelt på betalerkommuner. Alle tabeller i det nedenstående er udtræk pr. 1. juni i alle år.

Viften/Enterne blev organisatorisk lagt sammen pr. 1. januar 2018. Således er der pr. 1. januar 2018 i alt 32 pladser fordelt på §§ 67 og 107.

**Tabel 1 – § 67 - Antallet af borgere på Viften/Enterne**

Viften/Enterne Børn	2014	2015	2016	2017	2018
Brønderslev	2	2	3	3	3
Frederikshavn			1		
Hjørring	2	2	1	2	2
Jammerbugt	1				
Lolland	1	1	1		
Vesthimmerland	1	1	2	1	1
Aalborg	12	12	11	9	7
<b>I alt</b>	<b>19</b>	<b>18</b>	<b>19</b>	<b>15</b>	<b>13</b>

**Tabel 2 - § 107 – Antallet af borgere på Viften/Enterne**

Viften/Enterne voksne	2014	2015	2016	2017	2018
Frederikshavn	1	1	1	1	1
Hjørring	1	1	2	2	2
Jammerbugt		1	1		
Lolland				1	1
Mariagerfjord	1	1	1	1	2
Rebild					1
Aalborg	9	10	11	10	15
<b>I alt</b>	<b>12</b>	<b>14</b>	<b>16</b>	<b>15</b>	<b>23</b>

**Tabel 3 - § 32 – Specialbørnehaven Birken**

Specialbørnehaven Birken	2014	2015	2016	2017	2018
Brønderslev	2	3	3	4	4
Hjørring	2	1	3	3	2
Jammerbugt	1	1			
Rebild	1	1	1	2	1
Vesthimmerland		1	1		
Aalborg	25	30	32	24	24
<b>I alt</b>	<b>31</b>	<b>37</b>	<b>40</b>	<b>33</b>	<b>31</b>

TIL KL, att. Rigmor Lond

## Resultatet af afdækning: Hvor mange plejeboliger står tomme, som kommunerne ønsker at omdanne til servicelovsboliger?

Sekretariat for Rammeaftaler  
Prinsens Allé 5  
8800 Viborg

Den 28. juni 2018

### Notatets formål

Der er et stort behov i kommunerne for at kunne anvende den eksisterende boligmasse mere fleksibelt, da der flere steder er tomme ældreboliger, der ikke kan udlejes/ikke efterspørges, samtidig med at kommunerne mangler egnede boliger til botilbud efter servicelovens § 107 og 108.

Den administrative styregruppe på socialområdet i Midtjylland (DASSOS) har rettet henvendelse til KL med henblik på, at der skabes grundlag for mere gennemgribende ændringer af lovgivningen, end dem er lagt op til i økonomiaftalen fra 2017. De øvrige administrative styregrupper har via KL's Koordinationsforum bakket op om henvendelsen, idet der er tale om en udfordring, der går på tværs af landets kommuner.

KL er enig med DASSOS i, at der er behov for at gøre reglerne om botilbud og plejeboliger mere fleksible, ligesom der er behov for flere billige boliger, som kommunerne kan anvise til borgere med særlige behov. KL er ligeledes opmærksom på kommuners ønske om at gøre det nemmere og billigere at omdanne almenboliger og anvende disse som midlertidige botilbud.

For at KL kan gå videre med at forsøge at rejse sagen politisk, er der i et samarbejde mellem KL og de fem fælleskommunale rammesekretariater blevet foretaget en afdækning blandt landets kommuner, som skal bidrage med et mere præcist billede af problemets omfang.

I dette notat fremlægges de overordnede resultater af afdækningen med henblik på den videre dialog med KL om at arbejde for lovgivningsændringer ift. mere fleksibel anvendelse og omdannelse af boliger.

### Afdækningens indhold

Afdækningen er foretaget via et elektronisk spørgeskema, der er udsendt til alle landets kommuner via de 5 fælleskommunale rammesekretariater i perioden maj-juni 2018.

Spørgsmålene lød:

1. Hvor mange (tidligere) almene ældre- og plejeboliger står tomme, som kommunen ønsker at omdanne til servicelovsboliger? (Der spørges til plejeboliger (almene ældre- og handicapboliger) opført efter almenboligloven. Det afgørende er, om bygningen er opført efter almenboligloven, fordi det er støttet boligbyggeri, hvor kommunen skal deponere midler for at kunne anvende boligerne til servicelovsboliger)
2. Hvor mange pladser er der i boligerne (antal tomme pladser)?
3. Hvor mange borgere har kommunen, som står på en "ønskeliste", og som kommunen gerne ville kunne tilbyde en plads i en servicelovsbolig, som kommunen ikke pt. har? (En servicelovsbolig er en bolig opført efter servicelovens §§ 107 eller 108)
4. Hvad er årsagen til, at kommunen ikke omdanner boligerne til servicelovsboliger indenfor gældende regler?

Spørgsmålene vedrører alene borgere, som har behov for en plejebolig eller et botilbud efter serviceloven på grund af betydelig og varigt nedsat fysisk eller psykisk funktionsevne eller betydelig nedsat fysisk eller psykisk funktionsevne eller særlige sociale problemer. Spørgeskemaet skal således ikke besvares for borgere, der alene har en aldersrelateret svækkelse (ældre).

## Overordnet resultat af afdækningen

Der er indsendt 62 besvarelser, hvorved undersøgelsen dækker ca. to-tredjedele af landets kommuner.

- Generelt udtrykker kommunerne opbakning til, at problemstillingen tages op ift. lovgiver, da der ønskes større fleksibilitet på boligområdet.
- Relevansen af problemstillingen varierer meget kommunerne imellem – for nogle kommuner udgør de begrænsede omdannelsesmuligheder en stor udfordring, mens andre kommuner ikke har været påvirket heraf. Dette kommer formentlig an på botilbudsstrukturen i den enkelte kommune.
- Flere kommuner har ikke aktuelt tomme ældre- og plejeboliger, men ser interesse i at kunne omdanne almene boliger til §107 eller §108 boliger efter Serviceloven for at få en større fleksibilitet i støtten.
- 40 kommuner – svarende til to-tredjedele af besvarelserne – oplyser, at de *ikke* har tomme ældre- og plejeboliger, som ønskes omdannet til servicelovsboliger (tabel 1).
- 22 kommuner – svarende til en tredjedel af besvarelserne - oplyser, at de har tomme ældre- og plejeboliger, som ønskes omdannet til servicelovsboliger. Antallet af pladser i disse boliger svinger fra 2 til 55 pladser. En samlet optælling på antallet af pladser for de kommuner, der har sat tal på, lyder på ca. 400 pladser. Dette er dog noget forsimplet i forhold til nuancerne i kommunernes indmeldinger, og skal derfor tages med forbehold (tabel 1).
- I forhold til spørgsmålet om, hvor mange borgere kommunen har på "ønskeliste", som kommunen gerne ville kunne tilbyde en plads i en servicelovsbolig, er svarende varierende. Flere kommuner oplyser, at de ikke har en sådan venteliste, mens andre kommuner oplyser konkrete tal. Det er værd at bemærke at disse tal er særligt høje i større kommuner (tabel 2).
- Kommunerne peger på forskellige årsager til, at de ikke omdanner boligerne til servicelovsboliger indenfor gældende regler. Der henvises generelt til, at omdannelse er forbundet med en væsentlig kommunal udgift ift. deponering og krav til indbetaling af restgæld. For flere kommuner har konkrete ønsker om omdannelse ikke været aktuelt (tabel 3).

På de efterfølgende sider fremgår de indsendte svar fra kommunerne i fuld længde.

**Tabel 1. Vurdering af antal pladser**

Oplys kommune navn	1. Hvor mange (tidligere) almene ældre- og plejeboliger står tomme, som kommunen ønsker at omdanne til servicelovsboliger?	2. Hvor mange pladser er der i boligerne (antal tomme pladser)?
Allerød	0	0
Assens Kommune	0	0
Ballerup	0	0
Billund	0	0
Bornholms Regionskommune	0	0
Brøndby kommune	0	0
Brønderslev Kommune	0	0
Esbjerg	0	Ganske få, ikke noget der giver anledning til særlige tiltag
Faxe	0	0
Fredericia Kommune	0	0
Frederikshavn	15-20	Ca. 80
Frederikssund	2	14
Gentofte	0	0
Gladsaxe	3 lejligheder	3 ledige pladser
Glostrup	0	0
Greve	0	0
Hedensted Kommune	0  Alle tidligere plejehjemspladser efter SEL § 192 er ombygget/opført efter almenboliglovgivningen og ejet af boligforeninger. Pt. er der ikke et behov/ønske om at omdanne plejeboligerne til "servicelovsboliger" som døgntilbud efter SEL §§ 107 og 108, hvor Socialtilsynet godkender og fører driftsorienteret tilsyn. På sigt kan der naturligvis grundet den generelle udvikling og i forhold til specifikke målgruppers behov for boformer opstå behov for omdannelse efter serviceloven.	0  I skrivende stund er der 8 ledige plejeboliger efter almenboligloven fordelt i den vestlige del af kommunen. Antal ledige boliger og fordelingen i kommunen er konstant under forandring. Plejeboligerne ønskes ikke omdannet.
Helsingør	8 i tomgang - 18 er lejet ud uden for målgruppen	9 pladser (7 + en ægteparbolig)
Hillerød	0	0
Hjørring Kommune	11 Det skal bemærkes, at kommunen har langt flere (op mod 50) tomme ældreboliger, som kunne være relevante at omdanne. En sådan omdannelse har dog ikke været udtrykt som et politisk ønske, da det ikke har været vurderet som realistisk pga. gældende regelsæt omkring omdannelse	11 Se også spørgsmål 2.
Holstebro	Min. 2 adresser / boligafdelinger evt. flere boliger for at kunne opnå hjemmel midlertidige botilbudspladser +	20

	hjemmel til rådighedsberegning af husleje-betaling (uddannelseshjælp)	
Horsens	0	0
Høje-Taastrup Kommune	Kommunen oplever ikke at have tomme ældre- og plejeboliger. Kommunen har dog en række bomiljøer opført efter almenboligloven, som kommunen kunne ønske at omdanne til §107 eller §108 boliger efter Serviceloven for at få en større fleksibilitet i støtten. Det drejer sig om i alt 72 boliger	Se ovenstående besvarelse
Ishøj Kommune	0	0
Jammerbugt Kommune	34	Afhænger af muligheder for ombygning
Kalundborg	24	24
Kerteminde Kommune	0	0
Københavns Kommune	12	12
Køge Kommune	0	N/A
Lemvig	0	5
Lolland Kommune	4	52
Lyngby-Taarbæk	0	0
Læsø	4	7
Mariagerfjord Kommune	17	17
Middelfart	0	0
Morsø Kommune	0	0
Norddjurs Kommune	0	0
Næstved	0 (for ældreområdet)	0 (ældreområdet)
Næstved Kommune - Center for Handicap og psykiatri	6	55
Odder Kommune	0	0
Odense	10	10
Randers	Der er 22 boliger der ønskes omdannet. Herudover er der 67 boliger der står til salg med tab.	20
Ringkøbing-Skjern Kommune	6	6
Ringsted Kommune		
Roskilde	0	0
Rudersdal	0	N/A
Rødovre	0	0
Skanderborg	0	0
Skive Kommune	Ganske få - 2-4	?
Slagelse kommune	0	-
Solrød	0	0
Sorø	0	0
Stevns	1	6

Syddjurs Kommune	10	10
Thisted	0	0
Tårnby Kommune	0	0
Vallensbæk Kommune	0	0
Vejen	0	0
Vesthimmerlands Kommune	32	32
Vordingborg	0	0
Aalborg	0	0
Aarhus Kommune	20	20

**Table 2. Evaluation of the number of citizens on "wish list" for a service apartment**

<b>Oplys kommune navn</b>	<b>3. How many citizens has the municipality, which stands on a "wish list", and which the municipality would like to offer a place in a service apartment, which the municipality does not have?</b>
Allerød	9
Assens Kommune	0
Ballerup	ikke relevant
Billund	0
Bornholms Regionskommune	ca. 10
Brøndby kommune	10
Brønderslev Kommune	0
Esbjerg	Vi har en lille venteliste på 5 personer. Det giver ikke anledning til bekymring, der er hele tiden flow i ventelisten. Vi har netop fået Anestystyrelsens melding om at Esbjerg lever op til sin forsyningsforpligtelse.
Faxe	0
Fredericia	Ingen pt. Det ændrer sig hele tiden
Frederikshavn	Kommunen har ikke beslutede ønskelister, men mange af de borgere, der sendes til eksterne § 107 tilbud, ønsker et botilbud i deres nærmiljø tæt på familie og netværk, hvor der også kan være mere fokus på beskæftigelsesrettede tiltag.
Frederikssund	14
Gentofte	?
Gladsaxe	10
Glostrup	0
Greve	0
Hedensted Kommune	Pt. er der ingen borgere på ønske-/venteliste.
Helsingør	8-10 borgere
Hillerød	Har ingen liste
Hjørring Kommune	25-30 (et øjebliksbillede som kan variere)
Holstebro	Ca. 5 (ændrer sig løbende)
Horsens	0
Høje-Taastrup Kommune	For de 72 borgere, som i dag bor i bomiljøer i almene boliger i kommunen, vil kommunen gerne kunne tilbyde dem en §107 eller §108 plads i kommunen, som kommunen ikke pt. har. Derudover har kommunen to utidssvarende botilbud efter §108 i Serviceloven, hvor der bor 9 borgere, som kommunen gerne vil kunne tilbyde et andet §108 tilbud i kommunen, som kommunen ikke pt. har. Derudover har kommunen ca. 65 borgere, som kommunen køber eksterne §107 tilbud. For en vis del af denne målgruppe vil kommunen også være interesseret at kunne tilbyde en §107

	plads i egen kommune, hvilket kommunen ikke pt. har. Dette vil afhænge af volumen i målgruppen og graden af kompleksitet i støtten.
Ishøj Kommune	Mellem 8-11
Jammerbugt Kommune	Kommunen har et betragteligt hjemtagelsespotentiale på SEL §107
Kalundborg	Ved ikke
Kerteminde Kommune	12
Københavns Kommune	133
Køge Kommune	97
Lemvig	1
Lolland Kommune	0
Lyngby-Taarbæk	0
Læsø	Vi har ingen ønskeliste
Mariagerfjord Kommune	Pt ingen
Middelfart	1-2
Morsø Kommune	0
Norddjurs Kommune	11
Næstved	0 (ældreområdet)
Næstved Kommune - Center for Handicap og psykiatri	190 - tallet medtager mere eller mindre alle Næstved borgere i ABL-tilbud. Grundet ønske om mere fleksibilitet i opholdene ønskes alle borgeren tilbudt en plads i en servicelovsbolig istedet for nuværende ABL-bolig
Odder Kommune	0
Odense	15-20
Randers	25
Ringkøbing-Skjern	
Ringsted Kommune	
Roskilde	0
Rudersdal	N/A
Rødovre	0
Skanderborg	0
Skive Kommune	Ingen aktuelt, men vi har tidligere haft borgere, hvor det ville have været aktuelt
Slagelse kommune	Ingen
Solrød	kommunen har ingen lokale §107 el 108 tilbud - er altså køberkommune
Sorø	0
Stevns	0
Syddjurs Kommune	Ca. 20 plus
Thisted	?
Tårnby Kommune	5
Vallensbæk Kommune	0
Vejen	Hvis vi ikke har plads i egen tilbud købes de i andre kommuner
Vesthimmerlands Kommune	Vi har drøftet spørgsmålet, men har ikke taget stilling hertil. Vi har ikke en ønskeliste.
Vordingborg	
Aalborg	0
Aarhus Kommune	5-10

**Tabel 3. Vurdering af årsager**

Oplys kommune navn	4. Hvad er årsagen til, at kommunen ikke omdanner boligerne til servicelovsboliger indenfor gældende regler?
Allerød	ingen ledige
Assens Kommune	
Ballerup	ikke relevant
Billund	
Bornholms Regionskommune	Dyrt
Brøndby kommune	ingen tomme boliger
Brønderslev Kommune	Vi vurderer ikke at have tilstrækkelig efterspørgsel på pladserne
Esbjerg	Hvis vi havde en plan om dette, ville den være vanskelig at realisere, da det koster mange mio.kr at omdanne boligerne. Det sidste byggeri vi havde en overvejelse om, ville udløse et beløb på 45mio.kr, som skulle op af kommunekasse. Det ville man ikke politisk.
Faxe	Ingen ledige pleje- eller ældrebolig
Fredericia Kommune	Vi har ingen ledige boliger
Frederikshavn	Økonomi samt beliggenhed ift. nogle af de tomme ældreboliger
Frederikssund	Manglende fleksibilitet på grund af deponeringskrav
Gentofte	Har ingen tomme boliger
Gladsaxe	Gladsaxe Kommune i flere år har haft udlejningsvanskeligheder i nogle boliger opført som almene ældre- og handicapboliger til borgere som har svært ved at fungere i egen bolig p.gr.a. misbrugs og/eller psykosociale problemer. Gladsaxe vil i forbindelse med kommunens handleplan for nedbringelse af antallet af hjemløse gerne kunne anvende de ledige boliger som udslusnings- eller "halfway-boliger" til hjemløse. Vi har derfor søgt "Boligministeriet" om tilladelse til ved udlejningsvanskeligheder at anvende dem som udslusningsboliger for hjemløse efter almenboliglovens § 63, men uden held. Efterfølgende har vi søgt Socialtilsynet om tilladelse til ved udlejningsvanskeligheder at anvende ledige boliger som midlertidige boliger til hjemløse (udslusning) efter SEL § 107.
Glostrup	-
Greve	ej relevant
Hedensted Kommune	For det første handler det om et reelt behov for boformer samt grundlag og sammensætning af relevante målgrupper. For det andet skal bygninger/boliger være egnede til omdannelse efter SEL §§107 og 108 samt rette beliggenhed. For det tredje spiller økonomien en rolle herunder omdannelse med store økonomiske konsekvenser og indfrielse af de særlige lån i boligerne.
Helsingør	Det har ikke været aktuelt tidligere
Hillerød	Ikke relevant
Hjørring Kommune	Krav om indfrielse af restgæld, indbetaling til Landsbyggefonden samt deponeringsregler mv.
Holstebro	Meget dyrt at omdanne boligerne pga. låneforhold + ikke muligt at indgå aftale med Boligselskaber om ommærkning, da kommunalfuldmagten ikke giver mulighed for at sikre selskaber økonomisk svarende til ældrebolig-tomgangsgarantien
Horsens	Jeg har besvaret spørgeskemaet i dag, men jeg syntes jeg mangler felter. Vi har ingen boligen stående ledig, og derfor er skemaet udfyldt med en række nuller. Det ændrer dog ikke på at vi ser et stort behov for at kunne anvende boligerne mere fleksibelt.
Høje-Taastrup Kommune	Som skrevet har kommunen ikke umiddelbart tomme boliger at omdanne. Omdannelse af almene boliger vil derfor ske ved en bevidst prioritering af omdannelse af ex. en opgang i et alment boligkompleks. Baggrunden for ikke at omdanne eksisterende bomiljøer er, at det er økonomisk dyrt for kommunen at etablere servicelovsboliger (deponering), ligesom det vil belaste anlægsloftet, som er under pres i



	kommunen.
Ishøj Kommune	Ingen tomme boliger
Jammerbugt Kommune	Kan ikke drive SEL §107 og §108 i disse boliger.  Udover de anførte tomme plejeboliger i survey'en, har Jammerbugt Kommune et stort ønske om at kunne konvertere de nuværende kommunale botilbud fra ABL§105/SEL§85 til SEL §107 og §108. Alle Jammerbugt Kommunes egne botilbud er oprettet efter ABL§105/SEL§85, det drejer sig samlet set om 96 boliger/pladser.
Kalundborg	Deponeringsregler.
Kerteminde Kommune	
Københavns Kommune	Socialforvaltningen har ad flere omgange arbejdet med at omdanne plejeboliger til servicelovsboliger, men arbejdet er blevet udfordret af 1) lovtekniske årsager, da ministeriet for By og Bolig eks. har meddelt, at det ikke er tilladt at dele en ældreboligafdeling op, 2) samarbejdet med boligsekskaberne og 3) at en potentiel omdannelse af pladser er meget dyr. Det bemærkes, at det angivne antal ventende er de borgere i Københavns Kommune, der har et aktuelt behov for en servicelovsbolig, men som endnu ikke har fået anvist en konkret plads.
Køge Kommune	N/A
Lemvig	Hen over tid nogenlunde balance mellem efterspørgsel på servicelovsboliger og den eksisterende kapacitet. Ved en realitetsbehandling af temaet ville økonomien blive overvejet meget nøje.
Lolland Kommune	Økonomi
Lyngby-Taarbæk	0
Læsø	økonomi
Mariagerfjord Kommune	Pga omkostninger og prioritering
Middelfart	det vil kræve tilførsel af økonomi til bemanning af disse serviceboliger, samt til indskud og huslejetab
Morsø Kommune	Ej relevant
Norddjurs Kommune	Omdannelse er forbundet med en væsentlig kommunal udgift.
Næstved	
Næstved Kommune - Center for Handicap og psykiatri	Der er to årsager - 1. økonomi og 2. sagsbehandling. Det er dyrt at indfri lånene og derudover årligt betale et fast beløb til Landsbyggefonden. Nogle af borgerne kan ikke selv give samtykke til flytning, og her besværliggøres "omdannelsen" af, at denne skal ske efter magtanvendelsesreglerne; jf. det ændrede lovgrundlag.
Odder Kommune	
Odense	Det er en dyr løsning, da en forholdsmæssig andal af restgæld skal indfries, og der skal efterfølgende hvert år fortsat indbetales til Landsbyggefonden, idet kommunen fortsat ejer bygningerne
Randers	at der skal deponeres
Ringkøbing-Skjern Kommune	
Ringsted Kommune	Tak for jeres initiativ for at få sat problemstillingen om almene boliger og botilbud på dagsordenen. I Ringsted Kommune har vi valgt ikke at udfylde spørgeskemaet, da vi ikke har tilstrækkeligt grundlag til at kunne sætte tal på, hvor mange boliger Ringsted Kommune ville ønske at omdanne fra almene boliger til servicelovspladser efter § 107 eller § 108 i en situation, hvor deponering bortfalder. Det vil forudsætte noget mere analysearbejde herfra, bl.a. for at få overblik over de driftsøkonomiske konsekvenser for kommunen ved at ændre juridisk grundlag. Men problemstillingen er relevant også hos os. Pt. har vi 7 – snart 8 – tomme pladser i almene ældre- og plejeboliger, der måske ville være relevante for kommunen at omdanne til botilbudspladser efter serviceloven. Men problemstillingen er relevant også hos os. Pt.

	har vi 7 – snart 8 – tomme pladser i almene ældre- og plejeboliger, der måske ville være relevante for kommunen at omdanne til botilbudspladser efter serviceloven.
Roskilde	Vi har ikke ledige boliger og derfor ikke behandlet spørgsmålet.
Rudersdal	N/A
Rødovre	ingen ledige pladser
Skanderborg	
Skive Kommune	At det skal deponeres, at det ikke har været muligt at omdanne en enkelt lejlighed i en opgang, at en boligplacering i et § 107-tilbud ikke så ofte ses som det optimale tilbud
Slagelse kommune	<p>Slagelse kommune omdanner ikke almene boliger til servicelovsboliger, da omkostningerne er for store. Slagelse kommune mangler dog en fleksibilitet i anvendelsen af almene boliger, som anvendes i botilbudslignende tilbud. Slagelse kommune kan klart støtte op om Børne- og Socialministeriets "Afrapportering af serviceeftersyn af magtanvendelsesreglerne (2018)". Hvor arbejdsgruppens anbefaling bl.a. er at der gives hjemmel til, at kommunerne kan indskrive en klausul i borgernes lejekontrakt/boligdokument om, at borgeren kan revisiteres til en ny bolig, hvis borgerens plejebestand betydeligt forværres eller forbedres. Målgruppen for klausulmodellen er alle nyvisiterede borgere på længerevarende botilbud og almene ældre- og handicappedeboliger.</p> <p>Denne problemstilling er særlig væsentlig i den italesættelse der skal ske af emnet overfor lovgiver.</p>
Solrød	Boligerne anvendes til oprindelige formål
Sorø	
Stevns	Nuværende finansiering
Syddjurs Kommune	Finansiering og belåning ift. almenboligloven
Thisted	Ikke relevant
Tårnby Kommune	Ingen ledige almene ældre og plejeboliger
Vallensbæk Kommune	Boligerne kan været bygget efter tidligere lovgivninger, som gør det kompliceret at få ændret. Huslejestigninger i forbindelse med ombygninger af badeværelser. Boligerne er i en selvejende institution (kommunal), hvilket gør det kompliceret at omdanne.
Vejen	Vi har for år tilbage omfattet to plejecentre til botilbud til handicappede/udviklingshæmmede
Vesthimmerlands Kommune	Ikke taget politisk stilling
Vordingborg	
Aalborg	Aalborg Kommune har ikke pt almene boliger der står over for at skulle omdannes til servicelovsboliger. MEN, vi vil rigtig gerne have muligheden for fremadrettet, at kunne omdanne almene boliger til servicelovsboliger, vel at mærke uden deponering. Således støtter Aalborg Kommune op om forslaget.
Aarhus Kommune	Da målgruppen til servicelovsboliger er særdeles sårbare grupper, som ikke tåler for mange omvæltninger i deres liv, forudsætter en omdannelse af plejeboliger til servicelovsboliger, at der er sikker lovhjemmel og en endelig afklaring af reglerne for bl.a. deponering i forbindelse med ibrugtagning til servicelovsboliger.

**Til Sundhedsminister Ellen Trane Nørby**

## Misbrugsbehandling

Kære Sundhedsminister Ellen Trane Nørby

Kommunernes Kontaktråd Nordjylland (KKR) vil hermed gøre opmærksom på en række uhensigtsmæssigheder i forhold til det varslede forslag om, at samle misbrugsbehandlingen på sundhedsområdet for mennesker med psykiske lidelser i regionerne.

KKR Hovedstaden og KKR Midtjylland har ligeledes henvendt sig til ministeriet vedrørende den varslede ændring i ansvarsfordelingen på misbrugsområdet. KKR Nordjylland støtter betragtningerne herfra, og er enige i de udfordringer, der heri gøres opmærksom på.

### *Opfordring til yderligere afdækning af området samt dialog herom*

Målet med den varslede ændring er ifølge ministeriet at tilgodese en helhedsorienteret og sammenhængende behandling af den fornødne kvalitet og intensitet. Det fremgår ikke, hvilken del af målgruppen ændringen vil vedrøre, men uanset om det vedrører en større eller mindre del af målgruppen, så er det svært at se, hvordan det varslede forslag skulle kunne sikre en helhedsorienteret og sammenhængende behandling snarere end det modsatte.

Ministeriet har tidligere henvist til rapporten: "Kortlægning af indsatsen på stofmisbrugsområdet" som indeholdende data, der bl.a. ligger til grund for den ønskede ansvarsændring. Rapporten baserer sig på data fra 2013, og ved at fokusere på denne rapport overser man den positive udvikling, der er sket i kommunernes misbrugsbehandling siden 2013.

KKR Nordjylland vil derfor i stedet opfordre ministeriet til at afdække området yderligere og invitere til dialog blandt alle relevante aktører om, hvordan man kan styrke den nuværende sammenhængende og helhedsorienterede misbrugsbehandling for borgere med psykisk sygdom. De nordjyske kommuner vil forholde sig positive over for anbefalinger og forslag til, hvordan man kan styrke indsatsen yderligere, men det er nødvendigt, at dette forholder sig til, hvordan området ser ud i dag.

### *Den lokale og kommunale forankring af rusmiddelindsatsen bidrager med en række fordele for borgeren*

Erfaringerne siden kommunerne overtog misbrugsbehandlingen, viser, at for at lykkes med indsatsen over for borgere med psykisk sygdom og misbrug, er det helt afgørende, at borger har kontakt og relationer til alt det,

Dato: 2. juli 2018

Sags ID: SAG-2018-02070  
Dok. ID: 2600577

E-mail: HLTH@kl.dk  
Direkte:

Aalborg Kommune  
Boulevarden 13  
9100 Aalborg

[www.kl.dk/kkr-nordjylland](http://www.kl.dk/kkr-nordjylland)  
Side 1 af 2

som er borgers "almindelige liv". Det vil sige aktiviteter og indsatser, som knytter borger til det almindelige lokale liv med familie, netværk og evt. job/uddannelse. Det er indsatser, som ligger i kommunalt regi, og som vil være meget vanskelige at sikre og fastholde, hvis misbrugsbehandlingen overgår til regionalt regi. Kommunerne arbejder i de fleste tilfælde med tværgående indsatser, hvor samarbejdet med familieområdet, jobcenteret, sundhedsplejen, skolerne og socialområdet herunder socialpsykiatrisk støtte er helt afgørende for succesfulde behandlingsforløb.

Netop den helhedsorienterede indsats med inddragelse og koordinering af flere områder frygtes således, at komme under pres såfremt der sker en ansvarsoverdragelse til regionen, fordi det kommunale kendskab til og koordinering omkring borgerens samlede situation er med til at give resultater.

*Risiko for mindre sammenhængende indsats end i dag*

En stor del af de borgere, der har et misbrug og psykisk sygdom i dag er ikke i behandling i regionen, men i kommunernes socialpsykiatri, forslaget vil dermed betyde at den regionale psykiatri skal overtage opgaveløsningen med disse borgere.

Det vurderes, at forslaget vil ændre forudsætningerne for indsatserne, idet det vil skabe nye og flere snitflader, hvorved mulighederne for at sikre en fortsat sammenhængende og helhedsorienteret indsats kun vil blive vanskeliggjort. Samtidig er der en bekymring, for at en regional placeret misbrugsbehandling vil udvikle sig på samme måde, som vi gennem flere år har set inden for såvel somatik og psykiatri. Hvor borger erklæres færdigbehandlet meget tidligt og på et tidspunkt i forløbet, hvor der er et fortsat behandlingsbehov, som så overgår til at blive løst i kommunalt regi.

Vi håber, at ovenstående bekymringer og forhold tages i betragtning. De nordjyske kommuner stiller sig gerne til rådighed for yderligere dialog, og vi vil afslutningsvist understrege vigtigheden af, at aktørerne på området inddrages og høres, inden man lægger sig fast på en konkret ansvarsfordeling.

Med Venlig hilsen



Arne Boelt  
Formand KKR Nordjylland



Mogens Christen Gade  
Næstformand KKR Nordjylland

Dato: 2. juli 2018

Sags ID: SAG-2018-02070  
Dok. ID: 2600577

E-mail: HLTH@kl.dk  
Direkte:

Aalborg Kommune  
Boulevarden 13  
9100 Aalborg

[www.kl.dk/kkr-nordjylland](http://www.kl.dk/kkr-nordjylland)  
Side 2 af 2

## Sundhedsministeren

KKR Nordjylland  
Att. Arne Boelt og Mogens Christen Gade

E-mail: HLTH@kl.dk

Dato: 03-07-2018  
Enhed: JURPSYK  
Sagsbeh.: DEPSDE  
Sagsnr.: 1803789  
Dok. nr.: 652772

Kære Arne Boelt og Mogens Christen Gade

Tak for jeres henvendelse af den 2. juli 2018, hvor I på vegne af KKR Nordjylland har fremsendt en henvendelse vedrørende flytning af ansvaret for misbrugsbehandling.

Jeg kan ud fra jeres henvendelse forstå, at I er kritiske over for en flytning af ansvaret for misbrugsbehandling for borgere, der både har et misbrug og en psykisk lidelse.

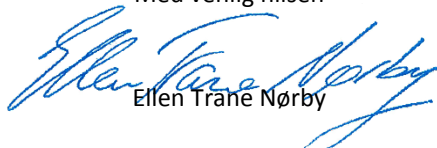
Selvom en række kommuner formår at tilvejebringe misbrugsbehandling af høj kvalitet og tiltrække flere og flere misbrugere, ser billedet desværre ikke ligeså godt ud i alle landets kommuner. Dette blev tydeliggjort i den kortlægning af indsatsen på stofmisbrugsområdet, som I selv nævner, og som bl.a. KL var med til at udarbejde i 2015. Kortlægningen fremhævede, at kommunernes misbrugsbehandling varierer i kvalitet og intensitet, og for kommunerne kan det være en udfordring at sikre, at behandlingen bliver helhedsorienteret og sammenhængende. Det er især et problem for borgere, som ud over et misbrug har en psykisk lidelse. Som I påpeger, baserer kortlægningen sig på tal fra 2013, men det er den seneste samlede kortlægning af indsatsen på stofmisbrugsområdet, og den er derfor fortsat relevant med hensyn til forståelsen af udfordringerne på området.

En af årsagerne til problemerne er, at nogle kommuner er udfordrede i forhold til at skaffe tilstrækkelige lægeressourcer til rusmiddelområdet. Som ansvarlige for behandlingspsykiatrien råder regionerne både på de psykiatriske afdelinger og i distriktspsykiatrien over personale med sundhedsfaglige kompetencer, som det vil være nærliggende at trække på i misbrugsbehandlingen af mennesker med psykiske lidelser.

Med udspillet "Sundhed, hvor du er" har regeringen tilkendegivet et ønske om at ændre den gældende ansvarsfordeling for misbrugsbehandlingen af mennesker med psykiske lidelser, så denne samles hos regionerne. I øjeblikket afdækkes modeller, der kan tage højde for de overgangsproblemer, der er på området. Snittet i den konkrete ansvarsfordeling vil indgå i regeringens Sundhedsreform.

Afslutningsvis er det vigtigt for mig at understrege, at jeg sætter pris på at høre jeres synspunkter, der naturligvis også vil indgå i afdækningen af fremtidige modeller.

Med venlig hilsen



Ellen Trane Nørby

## Socialtilsyn Nord – Budget 2019:

Socialtilsyn Nord har udarbejdet et budget for 2019, der medfører et fald i budgettet på 0,3%, eller kr. 88.680 (i 2019 priser).

Faldet i budgettet skyldes hovedsageligt, en nedgang i tilsynets opgaver i 2019.

Det samlede Budget 2019, er udarbejdet under hensyntagen til nedenstående faktorer:

- Samlet opgaveportefølje er blevet mindre
- Tilsynbesøg på plejefamilieområdet ændres fra 1,3 besøg til 1,5 besøg pr. plejefamilie
- Opnormering med en socialfaglig medarbejder, grundet stor stigning i ansøgning om væsentlige ændringer
- Overførsel af overskud fra 2017.

Socialtilsynet fungerer som indtægtsdækket virksomhed, hvorfor alle de omkostninger der anvendes til at udføre tilsynet, finansieres af kommunerne efter objektive kriterier (plejefamilieområdet), og ved opkrævning af omkostningsbaserede takster (tilbudsafdelingen).

### Udvikling i opgaver:

Udvikling i tilsynets opgaver fra Budget 2018 til Budget 2019:

	År 2018	År 2019
Plejefamilier	1.150	1.100
Plejefamilier, nygodkendelser	150	135
Tilbud	305	283
Tilbud, nygodkendelser	15	15
Godkendelse BPA virksomheder		4

For Budget 2019 forventes det samlede antal plejefamilier at udgøre 1.100 plejefamilier samt 135 nygodkendelser i løbet af året. For tilbudsområdet forventes 283 tilbud, samt 15 nygodkendelser.

For begge områder, er der fra Budget 2018 til Budget 2019 tale om nedgang i antallet. For plejefamilieområdet udgør nedgangen i antallet af plejefamilier 65 (5,0%), og for tilbudsområdet udgør nedgangen 22 tilbud (6,9%).

Fra 01.01.2018 indgik godkendelse af BPA virksomheder som en ny opgave under socialtilsynene.

Det er pt. 4 BPA arbejdsgivervirksomheder, der skal godkendes af Socialtilsyn Nord, hvilket skal ske inden 01.07.2019. Dertil kommer eventuelle nyansøgninger. I forlængelse af nygodkendelserne, skal der ske løbende tilsyn efter en risikovurdering. Opgaven er takstfinansieret.

Der er i Budget 2019 sket tilpasning af personalenormeringen i forhold til nedgangen i opgaveporteføljen.

På andre parametre, har der derimod vist sig en tilgang/stigning i arbejdsmængden, særligt grundet mange ansøgninger om væsentlige ændringer. For at imødegå den øgede arbejdsmængde, er der budgetteret med en ekstra socialfaglig medarbejder på Tilbudsområdet. Budget 2019 følges nøje, og der vil ske tilpasning/nedjustering af budgettet, såfremt forventningerne til antallet af væsentlige ændringer ikke realiseres i 2019.

På plejefamilieområdet ændres antallet af tilsynsbesøg fra 1,3 besøg til 1,5 besøg i Budget 2019. Ændringen foretages dels som følge af tidligere års erfaringer, og dels som en konsekvens af tilpasning/ensretning af budget og normeringsmodellen for de 5 Socialtilsyn.

### **Udvikling i budgettet:**

Regnskab 2017 viste et overskud på kr. 684.000, der skyldes dels gunstige faktorer, der alene har betydning for 2017, og ikke kan forventes at have samme effekt i 2019, dels mindreudgifter vedrørende ejendommens drift.

Budget 2019 er tilpasset ovenstående udvikling.

Udviklingen i budgettet fra Budget 2018 til Budget 2019:

	<b>År 2018</b>	<b>År 2018 (i 2019 priser)</b>	<b>År 2019</b>
Budget samlet	34.476.188	35.024.359	34.935.679
Heraf Tilbudsafdelingen	15.266.431	15.509.167	14.682.476
Heraf Plejefamilieafdelingen	19.209.757	19.515.192	20.253.203

Med det fremlagte budget, sker der et fald i de samlede udgifter til Tilbudsafdelingen.

Udgifterne er takstfinansieret, og udviklingen i taksten pr. tilbud fremgår af nedenstående afsnit "Udvikling i takst pr. tilbud"

Plejefamilieafdelingen finansieres af kommunerne via objektiv finansiering. Hver kommune opkræves den andel af det samlede budget, som svarer til kommunens andel af det samlede antal 0-17 årige i socialtilsynets dækningsområde (jf. udtræk fra Danmarks Statistik 2. kvartal året før budgetåret).

Der er fra Budget 2018 til Budget 2019 sket en stigning i den objektive finansiering på 3,8% eller kr. 738.011 i 2019 priser.

Stigningen kan jf. ovenstående henføres til opjustering af antal årlige tilsynsbesøg.

Fordeling af objektiv finansiering i Budget 2019, ved uændret fordeling af 0-17 årige fra Budget 2018 til Budget 2019:

	Samlet antal 0-17 årige, pr 2. kv 2017	Andel	Objektiv finansieringsudgift pr. kommune i 2018	Objektiv finansiering 2018 (i 2019 priser)	Objektiv finansieringsudgift pr. kommune for 2019
Region Nord	122.341	100,0%	19.209.757	19.515.192	20.253.203
Silkeborg	20.555	16,8%	3.227.508	3.278.825	3.402.538
Brønderslev	7.913	6,4%	1.242.485	1.262.240	1.296.205
Frederikshavn	10.782	8,8%	1.692.970	1.719.888	1.782.282
Jammerbugt	8.047	6,6%	1.263.525	1.283.615	1.336.712
Læsø	241	0,2%	37.841	38.443	40.506
Mariagerfjord	8.477	6,9%	1.331.043	1.352.207	1.397.471
Morsø	3.981	3,3%	625.089	635.028	668.355
Rebild	7.040	5,8%	1.105.408	1.122.984	1.174.686
Thisted	8.802	7,2%	1.382.074	1.404.049	1.458.231
Vesthimmerland	7.679	6,3%	1.205.742	1.224.913	1.275.952
Aalborg	38.824	31,7%	6.096.073	6.193.000	6.420.265
<b>Gennemsnitspris pr. plejefamilie</b>				<b>15.012</b>	<b>16.399</b>

#### Udvikling i takst pr. tilbud:

Udvikling i takster pr. tilbud, bliver med Budget 2018:

	År 2018	År 2018 (2019-priser)	År 2019
Takstgruppe 1 (1-7 pladser)	35.135	35.694	35.341
Takstgruppe 2 (8-24 pladser)	42.162	42.832	42.409
Takstgruppe 3 (25-49 pladser)	70.269	71.386	70.682
Takstgruppe 4 (+50 pladser)	105.404	107.080	106.024

Med det fremlagte Budget 2019, sker der et lille fald i taksten på tilbud på 1,0% i 2019 priser.

Antallet af nygodkendelser er i Budget 2019 identiske med antallet af nygodkendelser i Budget 2018.

Erfaringen viser, at nygodkendelser af tilbud, oftest ligger i takstgruppe 1 og 2, hvor vægtningen i budget og normeringsmodellen er størst. Budget 2019 er tilrettet, således de 15 nygodkendelser fordeles mellem takstgruppe 1 og takstgruppe 2. Med justeringen opnås en mere korrekt beregning af takstkategorierne.



Samlet oversigt over Socialtilsyn Nord's Takstkategorier for Budget 2019:

**Tilbudsafdelingen:**

<b>2019 Takster</b>	Tilsyn	Skærpet	Ny-godkendelse	Væsentlig ændring
Takstkategori 1	35.341	3.534	31.378	9.998
Takstkategori 2	42.409	4.241	37.654	11.998
Takstkategori 3	70.682	7.068	62.756	19.996
Takstkategori 4	106.024	10.602	94.134	29.994
<b>2018 Takster (i 2019 –priser)</b>				
Takstkategori 1	35.694	3.569	24.003	8.801
Takstkategori 2	42.832	4.283	28.803	10.561
Takstkategori 3	71.386	7.139	48.004	17.600
Takstkategori 4	107.080	10.708	72.010	26.401
<b>Ændring i pct.</b>				
Alle Takstkategorier	-1,0	-1,0	30,7	13,6

**BPA-området:**

	År 2018	År 2018 (2019 priser)	År 2019
Nygodkendelser – timepris i kr.	540	549	549

\* Taksten for nygodkendelser beregnes efter antal anvendte timer ganget med en timepris. I Budget 2019 er det forudsat, at der anvendes 36 timer til en nygodkendelse.

Takst for driftstilsyn og væsentlige ændringer på BPA området er endnu ikke fastsat.