

DEMOGRAFI

- SUNDHEDS- OG ÆLDREOMRÅDET**
- VOKSEN-HANDICAPOMRÅDET**

HJØRRING KOMMUNE

Trykprøvning af demografi og opdrift

	Trykprøvning			Ny beregning
	2019	2020	2021	2022
	mio. kr.			
Demografi SundhedÆldre B2019-22	6,50	13,10	20,10	27,50
Tidligere indarbejdet i budgettet	4,60	9,00	14,20	14,20
Forskel	1,90	4,10	5,90	13,30

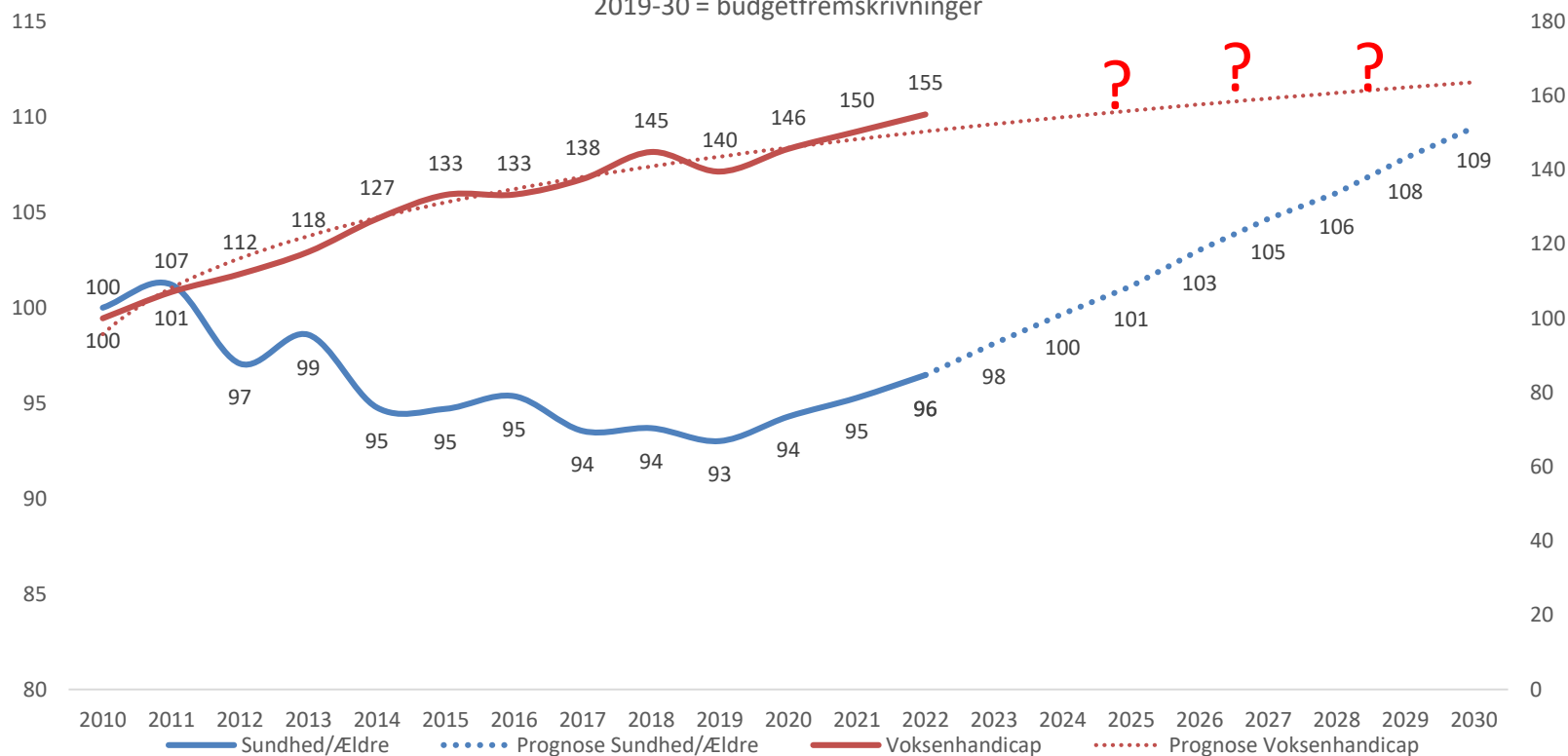
	Trykprøvning			Ny beregning
	2019	2020	2021	2022
	Mio. kr.			
Opdrift VoksenHandicap 2019-22	3,70	21,50	35,20	45,30
Tidligere indarbejdet i budget 2018-21 (2020-21 ikke udmøntet pulje under ØKU)	3,60	17,90	26,80	26,80
Forskel	0,10	3,60	8,40	18,50

Ved B2016, B2017 og B2018 er VoksenHandicapområdets budget blevet tilført 14,2 mio. kr. i 2019. Så det reelle forventede udgiftsbehov i 2019 er 17,9 mio. kr. mere end i 2018.

Udgiftsudvikling Sundhed/Ældre og Voksenhandicap

Udgiftsudvikling Sundhed/Ældre og Handicap

Index 100 = 2010 i 2018-priser
2010-18 = regnskabstal
2019-30 = budgetfremskrivninger



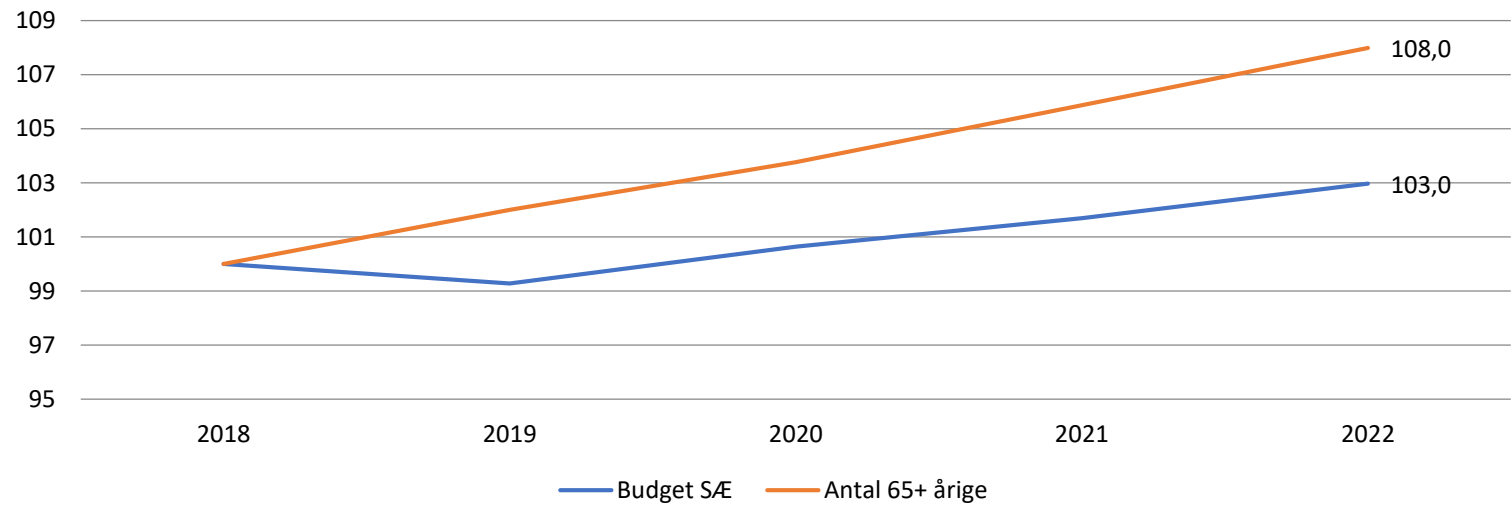
*Prognoserne tager ikke højde for eventuelle reduktionsforslag i B2019

**Prognosen for Sundhed/Ældre tager ikke højde for "dynamiske" effekter og eventuelle strukturelle tilpasninger

SUNDHEDS- OG ÆLDREOMRÅDET

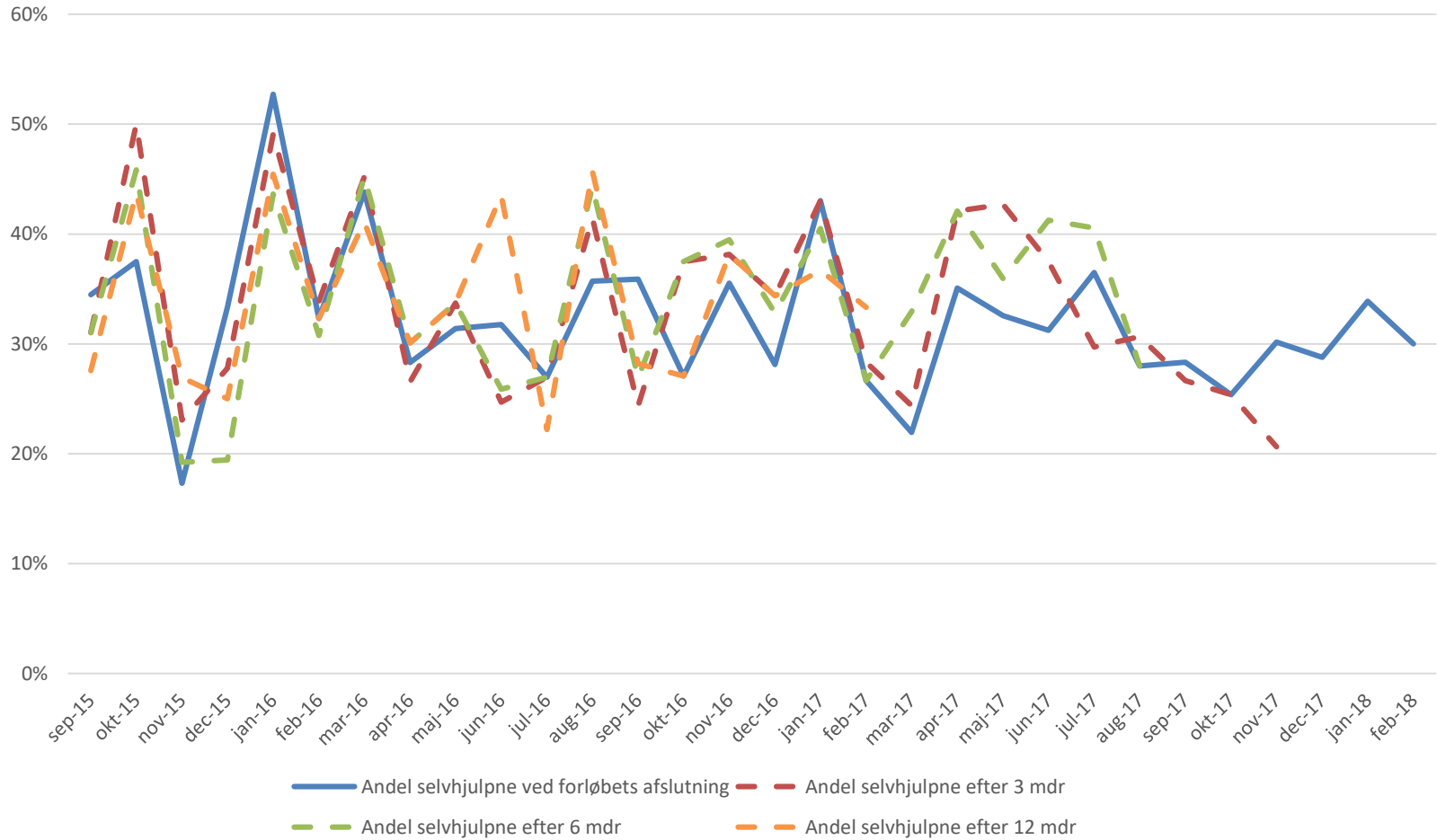
Demografi Sundheds- og Ældreområdet

Udvikling +65 årige vs. Budget Sundheds- og Ældreområdet
2018 = index 100

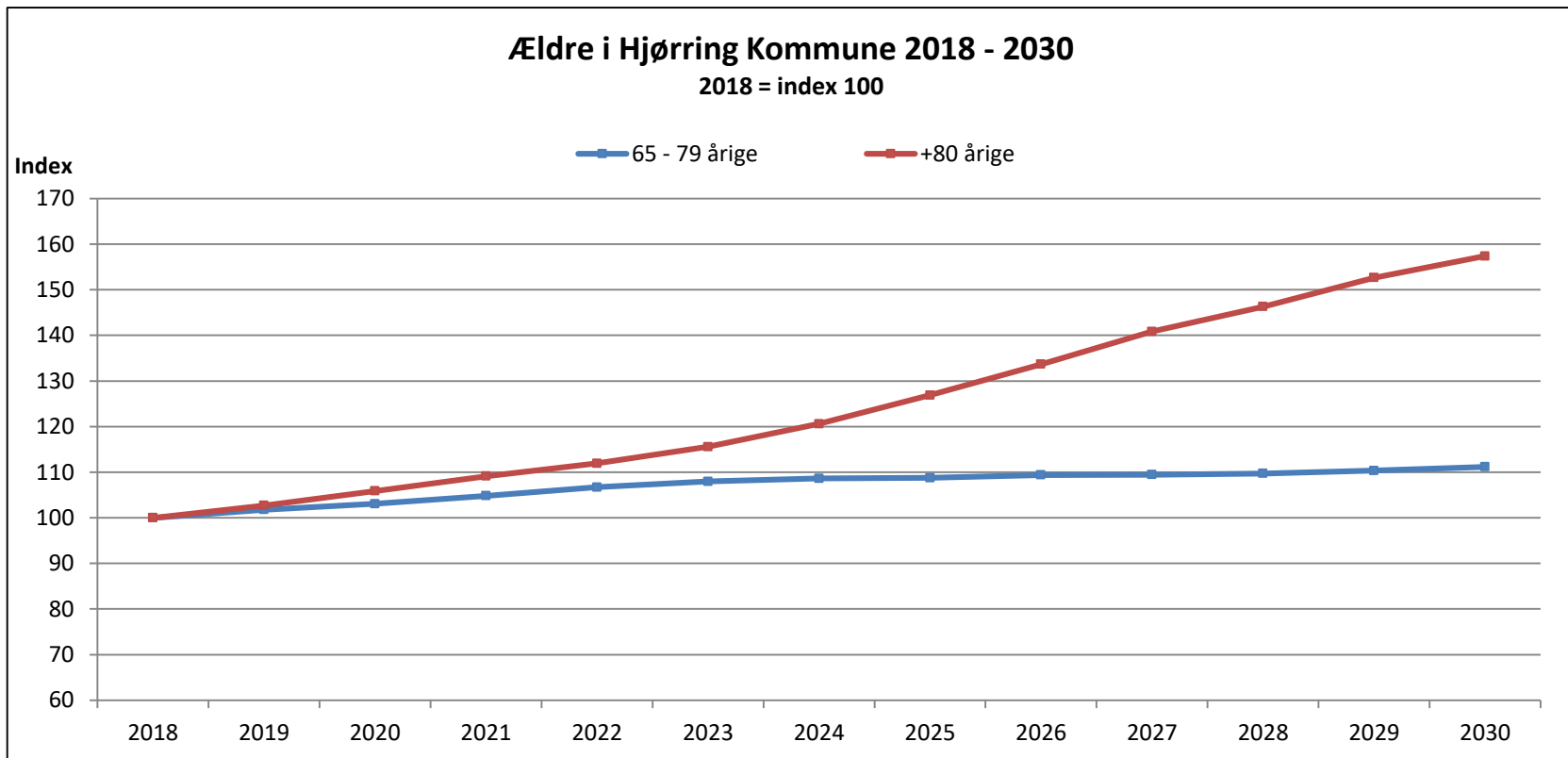


Demografi Sundheds- og Ældreområdet

Andel selvhjulpne efter rehabiliteringsforløb §83a



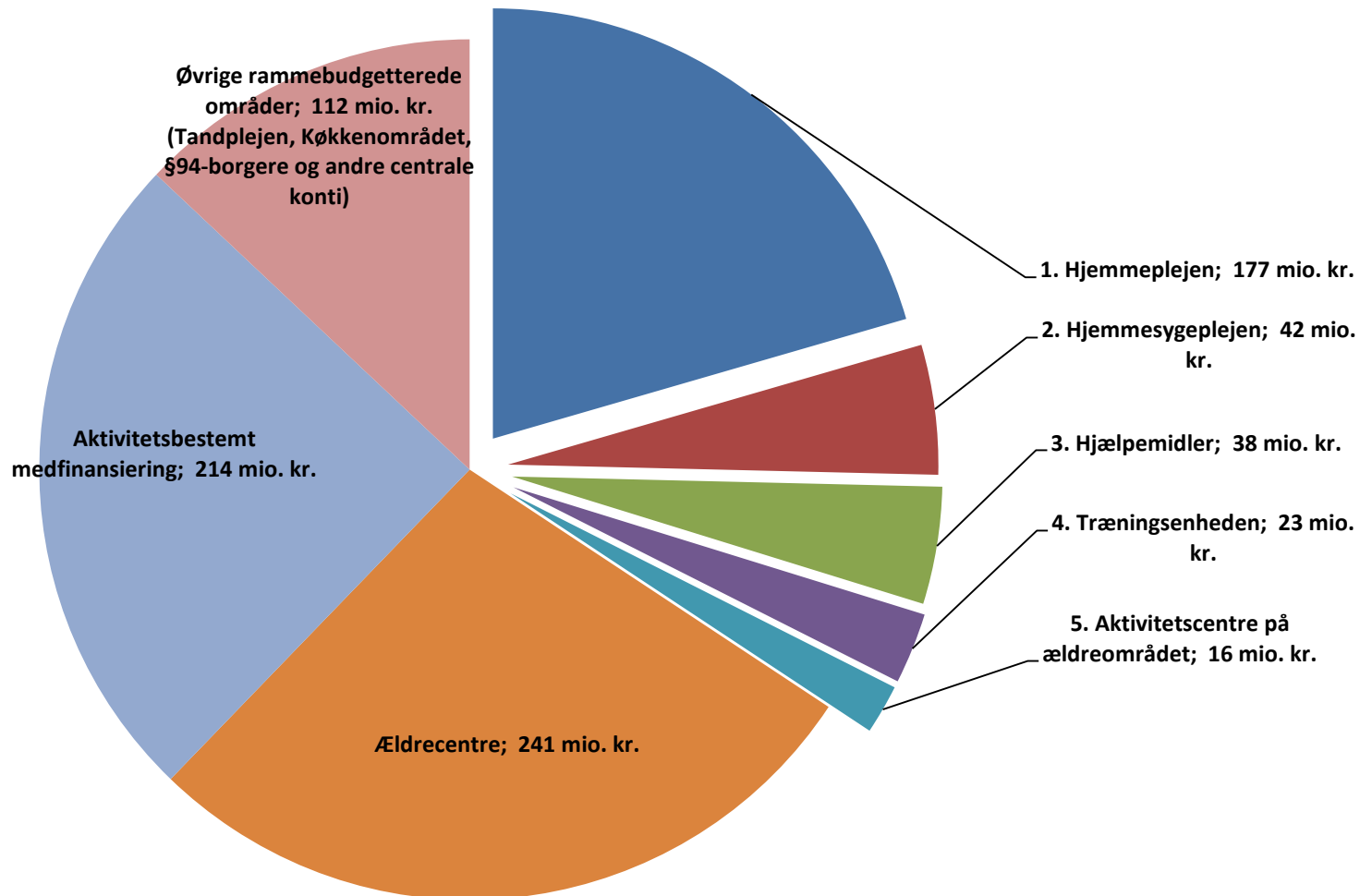
Demografi Sundheds- og Ældreområdet



	2018	2019	2020	2021	2022
65 - 79 årige	11144	11342	11486	11680	11890
+80 årige	3619	3716	3832	3950	4051

Demografi Sundheds- og Ældreområdet

5 udgiftsområder indenfor Sundheds- og Ældreområdet påvirket direkte af demografi: i alt 296 mio. kr. i 2017 - svarende til ca. 1/3 af Sundheds- og Ældreområdetets samlede forbrug på 863 mio. kr. i 2017



Demografi Sundheds- og Ældreområdet

Eksempel: Hjemmeplejen

2017				
Aldersgrupper	Antal borgere	Andel af ressourcetræk	Udgift (mio. kr.)	Udgift pr. borger (kr.)
0 – 49 årige	36.387	4%	6,46	178
50 - 54 årige	5.085	2%	3,04	597
55 – 59 årige	4.803	3%	4,53	942
60 - 64 årige	4.568	4%	7,93	1.737
65 – 69 årige	4.375	6%	10,25	2.343
70 – 74 årige	3.922	9%	16,79	4.280
75 – 79 årige	2.615	14%	23,95	9.158
80 – 84 årige	1.818	17%	30,55	16.802
85 – 89 årige	1.091	19%	33,88	31.057
90 - 94 årige	504	15%	27,22	54.001
+95 årige	137	7%	12,39	90.422



Fremskrives med befolkningsudvikling



Fremskrivning			
2019 (mio. kr.)	2020 (mio. kr.)	2021 (mio. kr.)	2022 (mio. kr.)
6,32	6,26	6,21	6,16
2,94	2,85	2,74	2,62
4,65	4,72	4,72	4,79
8,04	8,08	8,18	8,20
10,01	9,92	10,07	10,24
18,03	18,06	17,77	17,35
26,17	27,77	29,58	31,72
32,43	33,61	34,49	35,15
34,40	35,28	36,86	38,11
28,14	28,85	29,46	29,92
14,20	14,66	14,90	16,10

Demografi Sundheds- og Ældreområdet

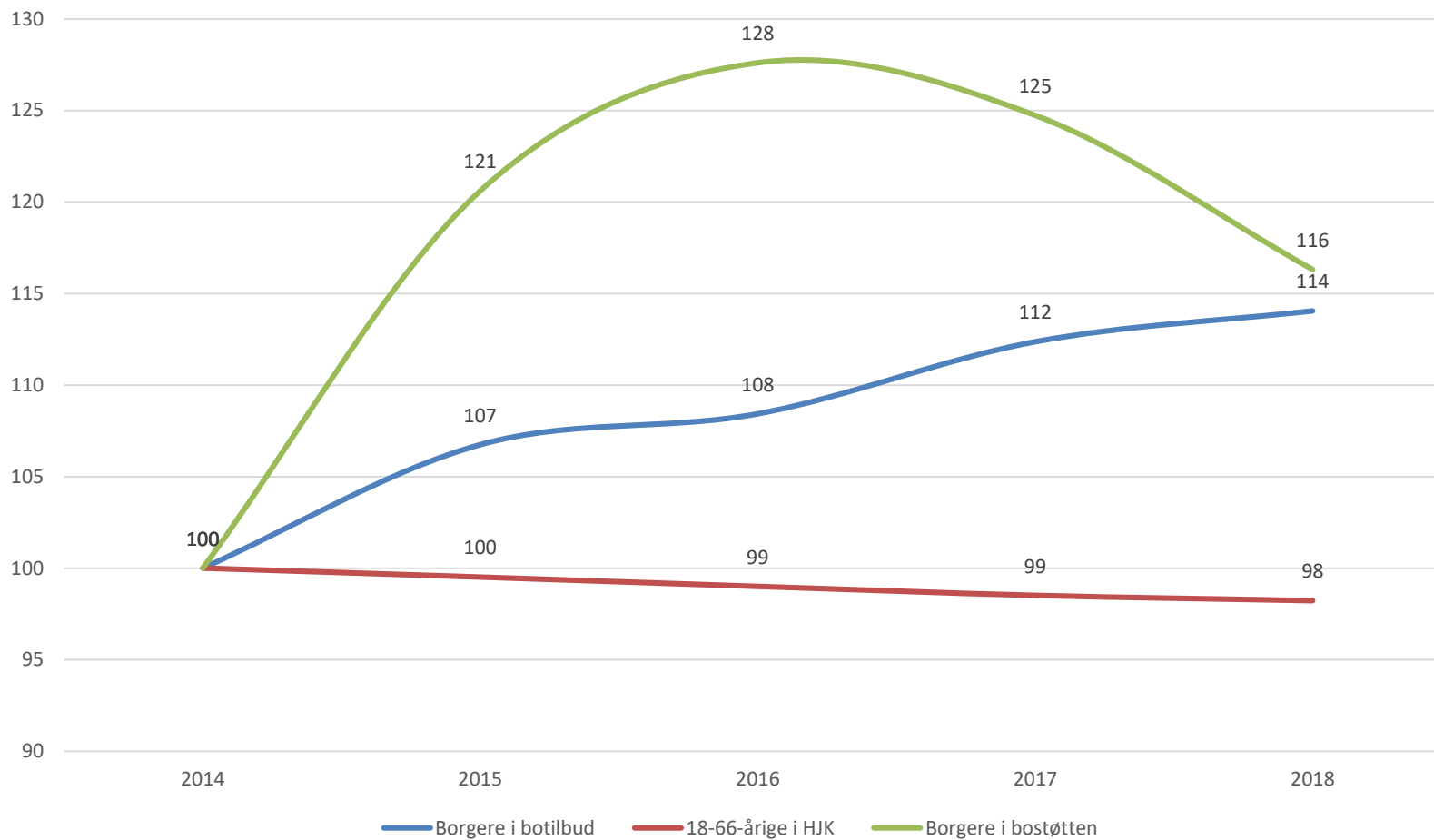
	2019	2020	2021	2022
Hjemmepleje	4,5	9,2	14,1	19,5
Sygepleje	0,9	1,7	2,6	3,4
Hjælpe midler	0,4	0,8	1,2	1,6
Genoptræning	0,2	0,5	0,8	1,0
Aktivitetscentre på ældreområdet	0,4	0,9	1,4	1,9
Demografi SÆ	6,5	13,1	20,1	27,5

	Trykprøvning			Ny beregning
	2019	2020	2021	2022
	mio. kr.			
Demografi Sundhed Ældre B2019-22	6,50	13,10	20,10	27,50
Tidligere indarbejdet i budgettet	4,60	9,00	14,20	14,20
Forskel	1,90	4,10	5,90	13,30

VOKSEN-HANDICAPOMRÅDET

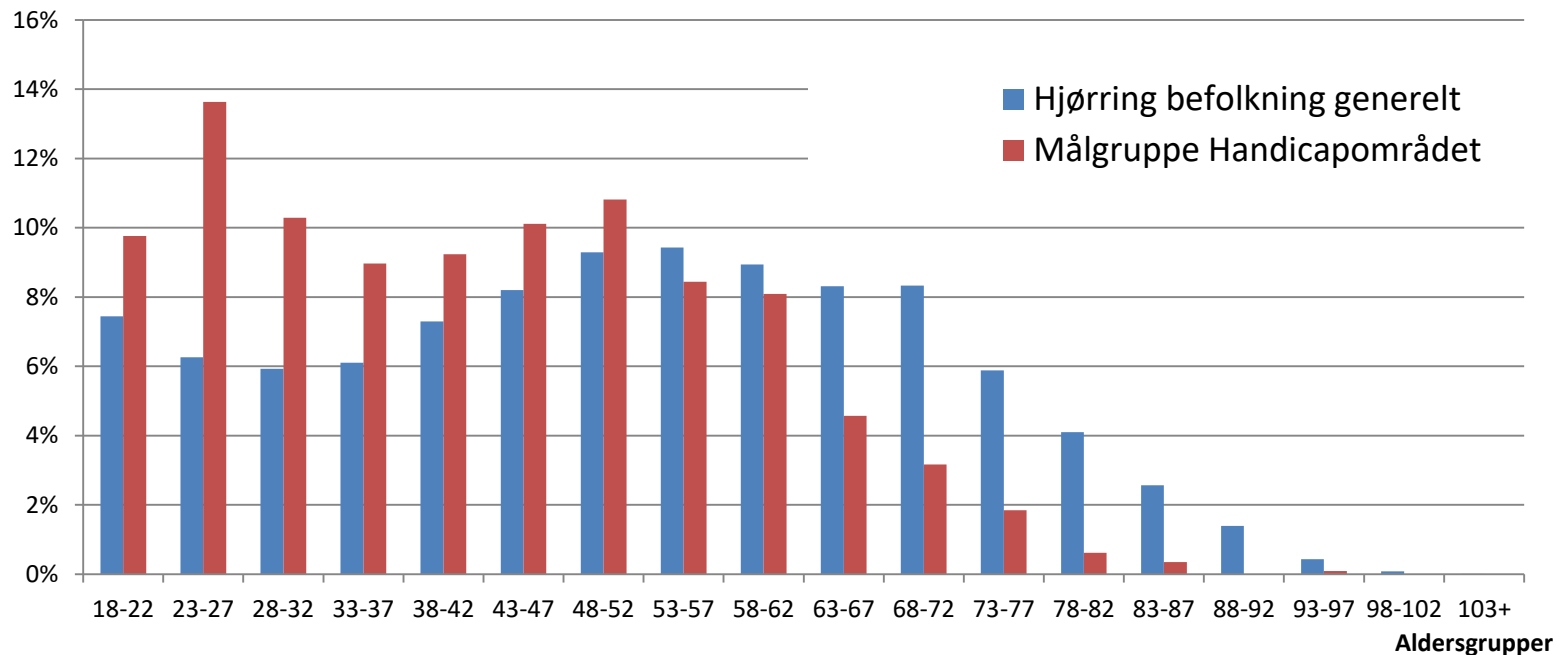
Opdrift VoksenHandicapområdet

Udvikling i borgerantallet på VH



Opdrift VoksenHandicapområdet

Aldersprofiler (2017): Handicapområdet vs. øvrig befolkning



Opdrift VoksenHandicapområdet

Børneopdrift:

- Kendte sager fra BFU
- Unge, der overgår til servicelovens voksenbestemmelser
- Overgår enten ved det 18. år eller senere (op til 23. år pga. efterværn)
- Hver enkelt borger skyggevisiteres ift. fremtidig støttebehov og overgangstidspunkt

Øvrig opdrift:

- Alle tilgange, der ikke kommer fra BFU
- Fx erhvervet hjerneskadede, misbrugere, udsatte og tilflyttere
- Er baseret på erfaringstal for 2017

Afgang:

- I den øvrige opdrift medregnes ligeledes afgang på voksenhandicapområdet
- Fx forbedret funktionsniveau, dødsfald, forhandling af takster, fraflytninger
- Baseres på erfaringstal fra 2017

Opdrift VoksenHandicapområdet

Konkret gennemgang af borgersager på BørneUnge-området, som i kommende budgetperiode fylder 18 år

Borgeren kategoriseres i 5 målgrupper:



Borgeren kategoriseres i 5 niveauer af tyngde:



Matching mellem borger og tilbud



Prissætning: døgntakst

Udgiftsprognose SÆH

- Døgn
- Tidspunkt for overgang til SÆH:
Den måned i det år som borgeren fylder 18 år i.
(medmindre andre oplysninger foreligger)

	2018	2019	2020	2021
Borger 1	██████████	██████████	██████████	██████████
Borger 2		██████████	██████████	██████████
Borger 3	██████████	██████████	██████████	██████████
Borger 4	██████████	██████████	██████████	██████████
Borger 5	██████████	██████████	██████████	██████████
Borger 6				██████████
SUM	Kr.	Kr.	Kr.	Kr.

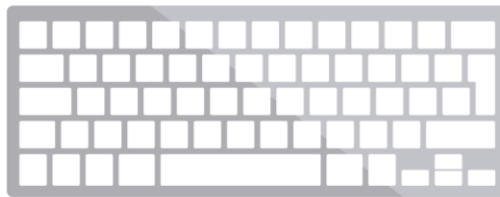
Prognose på øvrig tilgang og afgang baseret på erfaringstal fra 2017



Disponeringsværktøj

Indeholder

- Antallet af borgere - 1.100 i 2017
 - Udgifter på individniveau - både bostøtte og botilbud
 - Målgruppe, VUM etc.
- Opdateres løbende



Afgange

1. Alle afgange registreres i AS2007 for perioden 1. jan. - 1. dec. 2017
2. 218 borgere i 2017
3. Omregnes til helårseffekt og er prognosen for 2018
4. -10.1 mio. kr. i 2017



Øvrig tilgang

1. Alle tilgange (ikke fra B&U) registreres i AS2007 for perioden 1. jan. - 1. dec. 2017
2. 181 borgere i 2017
3. Omregnes til helårseffekt og er prognosen for 2018
4. 18.1 mio. kr. i 2017

Opdrift VoksenHandicapområdet

Opdrift i 2019		
Type	Antal borgere	Udgift
Tilgang fra BFU	58*	9,9 mio. kr.
Øvrig tilgang	181	18,1 mio. kr.
Afgang	-218	-10,1 mio. kr.
SUM	21	17,9 mio. kr.
Tidligere indarbejdet		-14,2 mio. kr.
Resultat af trykprøvning		3,7 mio. kr.

*) Af de 58 borger, som forventes at overgå til VoksenHandicapområdet i 2019 udgør dem, der fylder 18 år i 2019 10 borgere. De resterende 48 er borgere i aldersgruppen 19-23 år.